

IZVEŠTAJ O POSLOVANJU I FINANSIJSKI IZVEŠTAJ MINEL KONCERN-a A.D. Beograd u 2014.godini

1. UVOD

Osnovne karakteristike poslovanja u 2014. godini

Privredna kretanja i ekonomska politika u 2014. godini u Srbiji bili su pod izraženim uticajem dešavanja koja su van domašaja naše zemlje (kriza u evro zoni), dinamika pridruživanja EU, dobijanje statusa zemlje kandidata za pridruživanje EU.

U toku 2014. godine zabeležen je manji rast privredne aktivnosti Srbije, jer osnovni ekonomski indikatori ukazuju na: manji rast bruto domaćeg proizvoda, industrijske proizvodnje i značajan porast izvoza, rast platnog i budžetskog deficita i porast nezaposlenosti.

Izveštaj o poslovanju MINEL KONCERN-a A.D. u 2014. godini sadrži kvantificirane ostvarene rezultate u skladu sa vizijom, misijom i ostvarenim ciljevima poslovne politike privrednog društva.

Izveštaj je sačinjen po usvojenoj uobičajenoj metodologiji, a Finansijski izveštaj daje osnovne ekonomske pokazatelje, bilans stanja i bilans uspeha.

2. PROFIL MINEL KONCERN-a A.D.

2.1. OSNOVNI PODACI O MINEL KONCERN-u A.D.

Osnovni podaci o MINEL KONCERN-u su sledeći:

<i>Pun naziv preduzeća</i>	MINEL KONCERN za izgradnju energetskih i industrijskih objekata, akcionarsko društvo
<i>Skraćeni naziv preduzeća</i>	MINEL KONCERN a.d.
<i>Sedište</i>	Cara Lazara 3, 11000 Beograd
<i>Matični broj iz statistike</i>	07027524
<i>PIB</i>	100040649
<i>Naziv i šifra delatnosti</i>	Konsultanske aktivnosti u vezi sa poslovanjem i ostalim upravljanjem 7022
<i>Oblik organizovanja</i>	Akcionarsko društvo
<i>Struktura osnovnog kapitala po rešenju Agencije za privredne registre</i>	Društveni kapital 4,99%, Akcijski kapital 95,01%, (shodno BD. 22510/2005 od 06.07.2005 godine)
<i>Generalni direktor</i>	Milorad Marković, dipl.el.ing.
<i>Broj zaposlenih</i>	17
<i>Veličina</i>	(Malo)(Mikro) privredno društvo
<i>Telefon</i>	011/ 2631 435, 2628 935
<i>Fax</i>	011/ 2625 493, 2623 566
<i>e-mail</i>	minelhol@eunet.rs , minelkoncern@orion.rs
<i>WEB site</i>	www.minelkoncern.com
<i>Broj računa</i>	160-6804-34 - Banca Intesa 105-4865-81 - AIK Banka 275-10222108711-33 - SGBS
<i>Godina osnivanja</i>	1970.

2.2. KRATAK ISTORIJAT RAZVOJA I PRAVNI STATUS

U prethodnom razdoblju MINEL KONCERN AD je prošao kroz niz statusnih i organizacionih promena, koje su sve do kraja sedamdestih godina prošlog veka bile opredeljene prevashodno uticajem političkih faktora. Početkom devedestih godina prošlog veka Preduzeće se konstituisalo kao Holding preduzeće većeg broja preduzeća iz sastava Minela (tada preko 30). Poslednjih godina, sa primenom Zakona o preduzećima, te Zakona o privatizaciji, broj članica za koje MINEL KONCERN AD (tada MINEL HOLDING KORPORACIJA A.D.) obavlja ulogu Holding preduzeća, postepeno opada. Donošenjem Zakona o privrednim društvima MINEL-ova preduzeća izlaze iz sastava MINEL HOLDING KORPORACIJE A.D., a MINEL HOLDING KORPORACIJA A.D. se organizuje kao MINEL KONCERN A.D.

Ključne promene pravnog statusa i oblika organizovanja u predhodnom razdoblju bile su sledeće:

"Minel" je osnovan 25. marta 1970. godine integrisanjem preduzeća "Elektrosrbija" i "Termoelektro" (rešenje Fi-1316, 1318/70 od 24.04.1970. godine).

- U postupku organizovanja preduzeća u skladu sa Ustavnim amandmanima na Ustav iz 1971. godine, konstituisane su OOUR-a koje su se udružile u RO "Minel" (rešenje Fi-246/74 od 5.02.1974. godine).
- Promenama o organizovanju izvršenim u skladu sa Zakonom o udruženom radu konstituisan je SOUR za projektovanje, proizvodnju, montažu i izgradnju energetskih i industrijskih objekata "Minel" (rešenje Fi-222/79 od 3.01.1979. godine).
- U 1991. godini konstituisana "Minel" Holding Korporacija za izgradnju energetskih i industrijskih objekata DD (shodno rešenju Fi-8577/91 kod Privrednog suda Beograd, od 12.08.1991. godine) kao Holding preduzeće velikog broja privrednih subjekata koja su poslovala u sklopu Minela. Preduzeća iz sastava nekadašnjeg SOUR-a Minel su deo svog kapitala prenela na "Minel" Holding Korporaciju. Holding je vršio koordinaciju aktivnosti i za potrebe svojih članica obavljao niz aktivnosti od zajedničkog interesa.
- U 2000. godini izvršeno je usaglašavanje sa Zakonom o preduzećima, što je upisano na registarskom ulošku 1-25004-00 rešenjem III Fi-3576/00 od 20.06.2000. godine kod Privrednog suda u Beogradu. Nakon organizovanja i usglašavanja sa Zakonom o preduzećima, preduzeće posluje pod firmom "MINEL HOLDING KORPORCIJA za izgradnju energetskih i industrijskih objekata" akcionarsko društvo, Beograd (skraćeno MINEL HOLDING KORPORACIJE AD). Ovaj pravni status preduzeće je imalo i na dan procene.

Osnovni kapital MINEL HOLDING KORPORACIJE AD, shodno rešenju III Fi-3576/00 od 20.06.2000. godine (registarski uložak 1-2504-00), činili su društveni kapital u iznosu od 17.333.719,00 N. dinara ili 2.931.806,40 USD, i akcijski kapital u iznosu od 29.662.291,00 N. dinara ili 5.017.045,99 USD na dan 31.12.1997. godine.

- U 2005. godini MINEL HOLDING KORPORACIJA AD se shodno Zakonu o registraciji privrednih subjekata registrovala kod Agencije za privredne registre na osnovu rešenja BD. 22510/05 od 06.07.2005 godine. Ukupan upisani i uplaćeni (novčani) kapital, po ovome rešenju, je 542 608 971,79 CSD na dan 28.02.2003. godine, pri čemu: društveni kapital je 169 674 867,82 CSD ili 31,27%, a akcijski kapital 368 462 993,97 ili 67,91%, a kapital Fonda za razvoj Republike Srbije 4.471.110,00 CSD ili 0,82%.
- U 2006. godini MINEL HOLDING KORPORACIJA AD je shodno Zakonu o privrednim društvima registrovana kod Agencije za privredne registre na osnovu Rešenja BD.206308/2006.

Navedenim rešenjem je promenjeno poslovno ime MINEL HOLDING KORPORACIJE AD u MINEL KONCERN AD. Rešenjem Agencije za privredne registre, BD 135755/2008 od 16.10.2008.godine ukupan osnovni kapital je 259.210.406,44 RSD.

Shodno ovome rešenju, MINEL KONCERN AD je povezan sa sledećim privrednim Društvima po osnovu kapitala i po osnovu ugovora o povezivanju:

A) Po osnovu kapitala

- 1) MINEL-ELEKTROOPREMA I POSTROJENJA, d.o.o, Beograd, - Ripanj, (matični broj: 07454180), sa učešćem od 10,80%,
- 2) MINEL-PREHRAMBENA OREMA, d.o.o., Pančevo (matični broj: 08057389), sa učešćem od 35%,
- 3) MINEL-TRANSPORT d.o.o., Beograd (matični broj: 07027583), sa učešćem od 11,99%,
- 4) MINEL-TRANSFORMATORI a.d., Beograd-Ripanj (matični broj: 07027630), sa učešćem od 4,77%,
- 5) MINEL-ELEKTROCENTAR a.d., Beograd (matični broj: 07091435), sa učešćem od 9,93%,
- 6) MINEL-KOTLOGRADNJA a.d., Beograd (matični broj: 07070888), sa učešćem od 8,81%,
- 7) MINEL-AUTOMATIKA a.d., Beograd (matični broj: 07093985), sa učešćem od 0,30%,
- 8) MINEL-INŽENJERING EVING d.o.o., Beograd (matični broj: 07508344), sa učešćem od 19,88%.

B) Po osnovu ugovora o povezivanju

- 1) MINEL-TRANSFORMATORI, a.d, Ripanj – Beograd, (matični broj: 07027630), Ugovor o povezivanju u MINEL HOLDING KORPORACIJU br. 1331 od 08.11.1999. godine;
- 2) MINEL-PREHRAMBENA OPREMA, d.o.o., Pančevo (matični broj: 08057389), Ugovor o povezivanju u MINEL HOLDING KORPORACIJU br. 1465 od 08.12.1999. godine;
- 3) MINEL-TRANSPORT, d.o.o., Beograd (matični broj: 07027583), Ugovor o povezivanju u MINEL HOLDING KORPORACIJU br. 192 od 07.04.1999. godine;
- 4) MINEL-INŽENJERING EVING, d.o.o., Beograd (matični broj: 07508344), Ugovor o povezivanju u MINEL HOLDING KORPORACIJU br. 295 od 03.03.2000. godine;
- 5) MINEL-ELEKTROCENTAR, a.d., Beograd (matični broj: 07091435), Ugovor o povezivanju u MINEL HOLDING KORPORACIJU br. 1532 od 22.12.1999. godine.

- Odredbama Zakona o privrednim društvima i Zakona o privatizaciji, kao i sprovođenje procesa privatizacije uticale su poslednjih godina na povezivanje pojedinih privrednih subjekata u MINEL KONCERN AD. Naime, shodno odredbama Minel Koncern je obavezan da, bez naknade, prenese na zavisna društva udele ili učešća koja u njima poseduje po osnovu društvenog kapitala, radi sprovođenja postupka privatizacije. Po ovom osnovu, MINEL HOLDING KORPORACIJA AD je u prethodnom razdoblju prenela deo svog kapitala društvima u kojima je posedovala uloge ili učešća. Osim toga, sa intenziviranjem procesa privatizacije, deo kapitala MINEL HOLDING KORPORACIJE AD u zavisnim društvima je prodat novim vlasnicima. Najzad, nad delom kapitala u društvima na području Kosova i Metohije, koje je MINEL HOLDING KORPORACIJA AD imala, odnosno nad kojim je upravljala, pravo upravljanja preuzeli su organi UNMIK.

Uvidom u raspoloživu pravnu dokumentaciju, konstatovano je da MINEL KONCERN A.D. nije više povezan po osnovu kapitala ili po osnovu ugovora o povezivanju sa više zavisnih društava sa kojima je bio povezan do sada. Sve statusne promene koje su se dogodile u prethodnom razdoblju izvršene su prilikom usklađivanja registracije sa Zakonom o privrednim društvima.

Prema raspoloživoj pravnoj dokumentaciji, ustanovljeno je da MINEL KONCERN AD poseduje kapital u sledećim pravnim licima (Tabela 1.):

Zavisna društva i pravni subjekti u kojima MINEL KONCERN A.D. ima učešće u kapitalu

Tabela 1.

Pravno lice	Učešće MINEL KONCERN-a AD u kapitalu drugih pravnih lica
MINEL-ELEKTROOPREMA I POSTROJENJA, d.o.o, Beograd	10,80%
MINEL-PREHRAMBENA OREMA, d.o.o., Pančevo	35,00%
MINEL-TRANSPORT, doo, Beograd	11,99%
MINEL-TRANSFORMATORI, dd, Ripanj-Beograd	4,77%
MINEL-ELEKTROCENTAR, dd, Beograd	9,93%
MINEL-KOTLOGRADNJA, dd, Beograd	8,81%
MINEL-AUTOMATIKA, dd, Beograd	0,30%
MINEL-INŽENJERING-EVING, dd, Beograd	19,88%
MINEL EPP, Beograd	11,00%
JUGOBANKA-JUGBANKA KOS.MITROVICA	497 akcija
JUGOSLOVENSKA BANKA (JUBMES)	676 akcija
DUNAV OSIGURANJE	501 akcija
MORAVA OSIGURANJE	124 akcija

MINEL KONCERN A.D. ima zaključene Ugovore o franšizingu sa sledećim Minelovim Društvima: Rudnap Group-Minel Kotlogradnja A.D., Minel Rastavljači A.D., Minel Inženjering Eving A.D., Minel Dinamo DOO, Minel Eksport- import A.D., ELGRA VISION D.O.O. i Minel Automatika D.O.O.

Akcijski kapital MINEL KONCERN-a A.D.

Struktura akcionarskog kapitala MINEL KONCERN-a A.D.

Vlasnici Minel Koncerna

Tabela 2.

Redni broj	Pravna lica	Akcijski kapital na dan 31.12.2014.	Učešće u %
1.	FOND ZA RAZVOJ REPUBLIKE SRBIJE	127.719.000,00	51,86
2.	BEOAGENCIJA AD BEOGRAD	68.142.000,00	27,67
3.	NACIONALNA SLUŽBA ZA ZAPOSŁJAVANJE	11.150.000,00	4,53
4.	SO STARI GRAD	10.354.000,00	4,20
5.	JP ELEKTROPRIVREDA SRBIJE	8.097.000,00	3,29
6.	KOMPANIJA DUNAV OSIGURANJE A.D.	4.667.000,00	1,89
7.	POWER INVESTMENTS D.O.O.	2.571.000,00	1,04
8.	LEGIS DOO	2.025.000,00	0,82
9.	JP ŹELEZNICE SRBIJE BEOGRAD	1.564.000,00	0,64
10.	TRENTMOOR LTD LONDON	1.052.000,00	0,43
11.	RUDARSKO TOPIONIČARSKI BASEN BOR	348.000,00	0,14
12.	STEČAJNA MASA SARTID A.D.	69.000,00	0,03
13.	BONITET GRUPA AD BEOGRAD	52.000,00	0,02
14.	U K U P N O PRAVNA LICA:	237.810.000,00	96,56
15.	UKUPNO FIZIČKA LICA:	8.469.000,00	3,44
16.	NERASPOREĐENI AKCIJSKI KAPITAL	716,00	0,00
17.	UKUPNO AKCIJSKI KAPITAL na dan 31.12.2014.	246.279.716,00	100,00

2.3. DELATNOST MINEL KONCERN-a A.D.

Pretežna delatnost MINEL KONCERNA A.D. je: **7022** Konsultanske aktivnosti u vezi s poslovanjem i ostalim upravljanjem

MINEL KONCERN AD je registrovan za obavljanje i sledećih delatnosti:

Sifra	Delatnost
2530	Proizvodnja parnih kotlova, osim kotlova za centralno grejanje
2711	Proizvodnja elektromotora, generatora i transformatora
2712	Proizvodnja opreme za distribuciju električne energije i opreme za upravljanje električnom energijom
2733	Proizvodnja opreme za povezivanje žica i kablova
2893	Proizvodnja mašina za industriju hrane, pića i duvana
3311	Popravka metalnih proizvoda
3312	Popravka mašina
3313	Popravka elektronske i optičke opreme
3314	Popravka električne opreme
3811	Skupljanje otpada koji nije opasan
3821	Tretman i odlaganje otpada koji nije opasan
4120	Izgradnja stambenih i nestambenih zgrada
4211	Izgradnja puteva i autoputeva
4212	Izgradnja železničkih pruga i podzemnih železnica
4213	Izgradnja mostova i tunela
4221	Izgradnja cevovoda
4222	Izgradnja električnih i telekomunikacionih vodova
4291	Izgradnja hidrotehničkih objekata
4299	Izgradnja ostalih nepomenutih građevina
4321	Postavljanje električnih instalacija
4322	Postavljanje vodovodnih, kanalizacionih, grejnih i klimatizacionih sistema
4329	Ostali instalacioni radovi u građevinarstvu
4331	Malterisanje
4333	Postavljanje zidnih i podnih podloga
4339	Ostali završni radovi
4399	Ostali nepomenuti specifični građevinski radovi
4652	Trgovina na veliko elektronskim i telekomunikacionim delovima i opremom
4669	Trgovina na veliko ostalim mašinama i opremom
4674	Trgovina na veliko metalnom robom, instalacionim materijalima, opremom i priborom za grejanje
4711	Trgovina na malo u nespecijalizovanim prodavnicama, pretežno hranom, pićima i duvanom
5813	Izdavanje novina
6209	Ostale usluge informacione tehnologije
6420	Delatnost holding kompanija
6430	Poverenički fondovi (trustovi), investicioni fondovi i slični finansijski entiteti
6499	Ostale nepomenute finansijske usluge, osim osiguranja i penzijskih fondova
6612	Brokerski poslovi s hartijama od vrednosti i berzanskom robom
6630	Upravljanje fondovima
6920	Računovodstveni, knjigovodstveni i revizorski poslovi; poresko savetovanje
7010	Upravljanje ekonomskim subjektom
7021	Delatnost komunikacija i odnosa s javnošću
7112	Inženjerske delatnosti i tehničko savetovanje
7320	Istraživanje tržišta i ispitivanje javnog mnjenja
7490	Ostale stručne naučne i tehničke delatnosti
9512	Popravka komunikacione opreme

Osim toga, MINEL KONCERN AD je registrovan za obavljanje spoljne trgovine iz svoje delatnosti.

2.4. ORGANI UPRAVLJANJA

Organi upravljanja MINEL KONCERN-a AD na dan 31.12.2014.godine su:

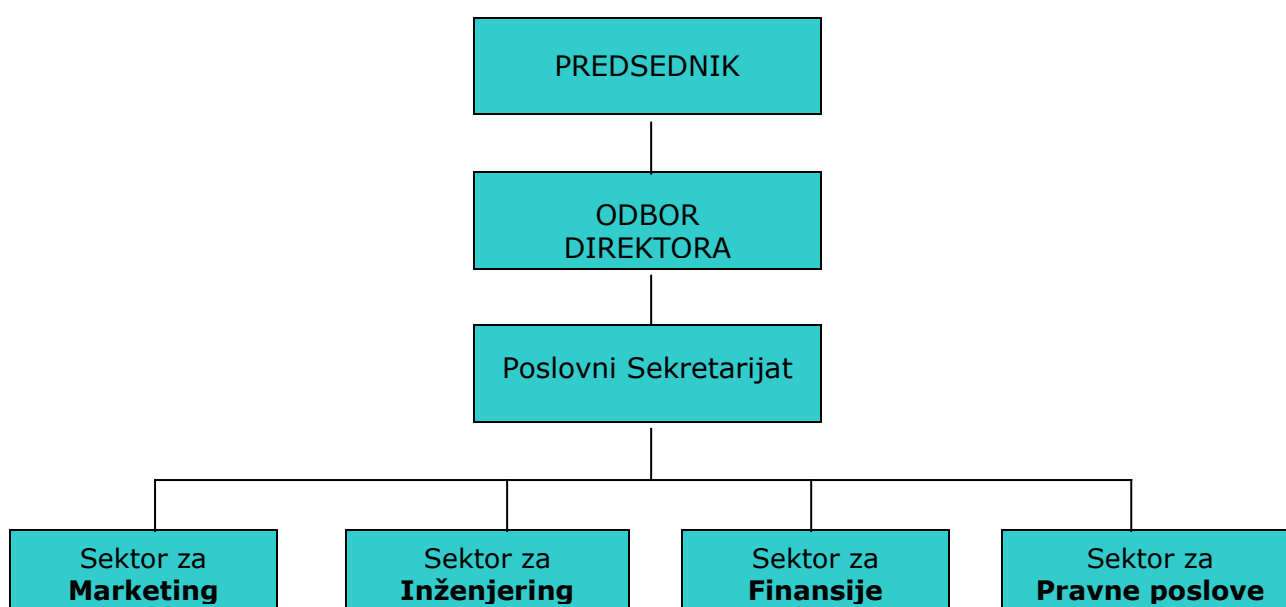
- Skupština
- Odbor direktora
- Interni revizor i
- Predsednik

Nadležnost, prava i obaveze ovih organa definisana su osnivačkim aktom MINEL KONCERN-a A.D. i Statutom MINEL KONCERN-a A.D.

2.5. ORGANIZACIONA STRUKTURA

Organizaciona struktura MINEL KONCERN-a AD je prezentirana u narednoj šemi:

Globalna organizaciona struktura MINEL KONCERN-a



2.6. STANJE KADROVA U MINEL KONCERN-u A.D. u toku 2014.godine (Tabela 3.)

U toku 2014. godine u MINEL KONCERN-u A.D. bilo je 17 zaposlenih (4 zaposlena po osnovu Ugovora o povremenim i privremenim poslovima, 2 zaposlena po osnovu Ugovora o pružanju advokatskih usluga i 1 zaposlen po osnovu Ugovora o pružanju usluga fizičkog obezbeđenja).

Tabela 3

Stepen stručne spreme	Broj zaposlenih
Mr - VII2	1
VSS - VII	6
VSS -VI	1
SSS - IV	5
KV - III	3
NK - I	1

2.7. KORIŠĆENJE RADNOG VREMENA (Tabela 4.)

Korišćenje radnog vremena

Tabela 4

r.br.	OPIS	I	II	III	IV	V	VI	VII	VIII	IX	X	XI	XII	UKUPNO
1	Efektivni časovi rada	1752	1824	2016	1648	1800	1592	1464	944	1936	1896	1440	1816	18328
2	Časovi naknada	456	96		232	312	392	560	888		88	80	24	3128
2.1	Plaćeno odsustvo				40									40
2.2	Prekovremeni rad u radne dane													0
2.3	Prekovremeni rad nedeljom													0
2.4	Prekovremeni read subotom													0
2.5	Državni i verski praznici	320	96		192	192					8	80	24	912
2.6	Rad na državni praznik													0
2.7	Godišnji odmor	104				120	392	560			80			1256
2.8	Bolovanje do 30 dana	32												32
3	Časovi bez naknade													0
4	Časovi na teret drugih													0
4.1	Bolovanje preko 30 dana													0
4.2	Porodiljsko bolovanje													0
5	UKUPNO	2208	1920	2016	1880	2112	1984	2024	1832	1936	1984	1520	1840	23256

2.8. IMOVINSKO PRAVNI ODNOSI

Imovinu MINEL KONCERN-a AD čini pravo svojine na poslovnoj zgradi u Bogradu, u ulici Cara Lazara br. 3, kao i udeli i učešća u zavisnim Društvima i akcije u drugim pravnim licima.

- MINEL KONCERN AD, na osnovu rešenja DU.7334/93 od 01.IV 1993. godine Drugog opštinskog suda u Beogradu, je titular prava korišćenja i raspolaganja na petospratnoj poslovnoj zgradi u ulici Cara Lazara br.3.

Prema rešenju Republičkog geodetskog zavoda – Službe za katastar nepokretnosti Beograd, broj 952-02-10-902 od 18.05.2003.godine, a na bazi Presude Privrednog suda broj XLII.P.4049/97 od 30.06.1998.godine, korigovano je prvobitno rešenje i izvršeno umanjeње površine MINEL KONCERN-a AD za peti sprat ove poslovne zgrade. Posle izvršenih korekcija MINEL KONCERN AD ostaje upisan na ostalim delovima (osim petog sprata) nepokretnosti na katastarskoj parceli 1851 KO Stari Grad, tj. poslovnoj zgradi u ulici Cara Lazara br.3.

2.9. SPOROVI VOĐENI U 2014.godini

U toku 2014. godine vođeni su sledeći sporovi:

- MINEL KONCERN A.D. je podneo predlog za izvršenje protiv TOPLIFIKACIJA MORAVIA A.D., Zaječar za iznos glavnog duga od 42.989.643,53 dinara. Privredni sud u Zaječaru je doneo rešenje o izvršenju (broj 2.Iv.1348/2012) i isto je dostavljeno na izvršenje Narodnoj banci Srbije dana 22.01.2013.godine, i dat je predlog za izvršenje na celokupnoj imovini dužnika. Dana 15.11.2013.godine, otvoren je stečajni postupak nad dužnikom TOPLIFIKACIJA MORAVIA A.D., Zaječar. MINEL KONCERN je prijavio potraživanje dana 17.12.2013.godine (St.7/2013), kod Privrednog suda u Zaječaru. postupak stečaja još nije okončan.
- MINEL KONCERN A.D. je prijavio uslovno potraživanje prema MINEL TRAFU-u A.D. u stečaju, Mladenovac - kod Privrednog suda u Beogradu (20.St-4759/2012 od 19.03.2013.), za iznos duga od 11.504.183,03 dinara. Međutim, MINEL TRAFU A.D. je podneo tužbu kod Privrednog suda u Beogradu (26.P.2910/2013.), za iznos duga od 42.143.983,42 dinara. Predmet je pravosnažno rešen odlukom Apelacionog suda u Beogradu od 25.06.2014.godine, kojom je po žalbi MINEL KONCERN-a A.D., odbijen tužbeni zahtev MINEL TRAFU-a A.D. za iznos od 40.013.092,37 dinara, sa zakonskom zateznom kamatom, a potvrđen za iznos od 2.130.891,10 dinara, sa kamatom od 01.04.2013.godine. MINEL KONCERN-u A.D. su dosuđeni sudski troškovi u iznosu od 1.109.182,00 dinara.

3. FINANSIJSKI IZVEŠTAJ O POSLOVANJU MINEL KONCERN-a A.D. po godišnjem računu za 2014. godinu

3.1. ANALIZA BILANSA USPEHA 2014. GODINE

Minel Koncern a.d. je završio poslovnu 2014.godinu sa:

-ukupnim prihodom od 156.319.993,39 dinara
-ukupnim rashodom od 155.576.488,71 dinara

i ostvario Dobit iz redovnog poslovanja u iznosu od 743.504,68 dinara.

3.1.1. Prihodi iz redovnog poslovanja

a) U 2014. godini ostvaren je poslovni prihod u iznosu od 131.817.839,93 dinara i to:

		u dinarima
1. Prihodi od prodaje robe		57.261.600,97
- na domaćem tržištu	56.057.572,87	
- na inostranom tržištu	1.204.028,10	
2. Prihodi od prodaje usluga		62.130.279,23
- participacija i franšiza	1.150.524,85	
- inženjerski poslovi	60.979.754,38	
3. Drugi poslovni prihodi		12.425.959,73
- zakup	11.501.803,26	
- refundacija troškova zakupcima	924.156,47	
Ukupno:		<u>131.817.839,93 din.</u>

U okviru poslovnih prihoda najveće učešće u poslovnom prihodu imaju prihodi od prodaje usluga 47,13%, u okviru njih prihodi od inženjerskih poslova 46,26%, zatim slede prihodi od prodaje robe 43,44%, i drugi poslovni prihodi sa 9,43%, a u okviru njih prihodi od zakupa 8,73%

b) U 2014. godini ostvaren je finansijski prihod u iznosu od 11.118.386,88 dinara i uglavnom ih čine prihodi od kamata i pozitivnih kursnih razlika.

c) U 2014. godini ostvaren je ostali prihod u iznosu od 13.383.766,58 dinara, čini ga prihod od naplate otpisanih potraživanja, prihodi od smanjenja obaveza i ostali nepomenuti prihodi.

3.1.2. Rashodi iz redovnog poslovanja

a) U 2014. godini ostvaren je poslovni rashod u iznosu od 154.304.574,45 dinara, a rezultat je uglavnom ostvarenih troškova nabavke robe u iznosu od 52.779.373,41 dinara; troškovi proizvodnih usluga u iznosu od 64.136.556,04 dinara, koje uglavnom čine troškovi inženjerskih poslova u iznosu od 56.451.879,26 dinara i troškovi zarada, naknada zarada i ostali lični rashodi u iznosu od 26.135.933,49 dinara.

Troškovi nabavke robe učestvuju u poslovnom prihodu sa 40,04%, troškovi proizvodnih usluga sa 48,66%, troškovi inženjerskih poslova 42,83%, troškovi zarada, naknada zarada i ostalih ličnih rashoda učestvuju sa 19,83%.

U 2014. godini ostvarene su bruto zarade i naknade u iznosu od 26.135.933,49 dinara, a sadrže:

- neto zarade u iznosu od	13.572.467,24
- porezi i doprinosi na zarade	4.515.079,24
- doprinosi na teret poslodavca	2.571.493,01
- primanja članova Odbora direktora i predsednika Skupštine	2.925.468,00
- primanja po ugovoru o privremenim i povremenim poslovima	1.277.922,00
- ostali lični rashodi i naknade (jub.nagrade, dnev.za sl.put, prevoz zaposlenih)	1.273.504,00

Ukupno:	26.135.933,49 din.

Troškovi amortizacije iznose 1.199.348,87 dinara, a učestvuju u poslovnom prihodu sa 0,91 %.

Troškovi proizvodnih usluga učestvuju u poslovnom prihodu sa 48,66% i iznose 64.136.556,04 dinara, a čine ih:

- troškovi proizvodnih usluga – inženjerski poslovi	56.451.879,26
- troškovi transportnih usluga	792.538,70
- troškovi usluga održavanja	74.543,04
- troškovi reklame i propagande	142.439,82
- troškovi usluga zaštite na radu	10.000,00
- troškovi ostalih usluga	6.665.155,22

Ukupno:	64.136.556,04 din.

Nematerijalni troškovi iznose 8.660.522,59 dinara, a učestvuju u poslovnom prihodu sa 6,57% i čine ih:

- troškovi neproizvodnih usluga*	3.443.132,32
- troškovi reprezentacije	111.533,54
- troškovi premije osiguranja	171.476,94
- troškovi platnog prometa	495.043,87
- troškovi članarine	18.312,25
- troškovi poreza	2.298.148,50
- doprinosi privrednim komorama	80.490,78
- ostali nematerijalni troškovi**	2.042.384,39

Ukupno:	8.660.522,59 din.

* Troškove neproizvodnih usluga čine:

- komunalne usluge	2.391.118,87
- revizija finansijskog izveštaja	115.774,45
- advokatske usluge	936.239,00

Ukupno:	3.443.132,32 din.

** Ostale nematerijalne troškove čine:

- komunalna taksa na isticanje firme	65.041,00
- stipendija	85.248,00
- administrativne i sudske takse	1.103.874,07
- troškovi savetovanja i stručne literature i	238.888,40
- drugi nematerijalni troškovi	549.332,92

Ukupno:	2.042.384,39 din.

- b) U 2014. godini ostvaren je finansijski rashod u iznosu od 811.963,16 dinara, a čine ih kamate u iznosu od 1.752,54 dinara i negativne kursne razlike u iznosu od 810.210,62 dinara.
- c) U 2014. godini ostvareni su ostali rashodi u iznosu od 58.769,38 dinara, a čine ih penali.
- d) U 2014.godini ostvareni su rashodi po osnovu obezvređenja potraživanja u iznosu od 401.181,72 dinara.

Svedeni rezultati u toku 2014.godine su:

1. UKUPNO PRIHODI	156.319.993,39
2. UKUPNO RASHODI	155.576.488,71
3. DOBIT IZ REDOVNOG POSLOVANJA (1-2)	743.504,68
4. Porez na dobitak	27.477,00
5. Odloženi poreski rashod perioda	145.238,65
6. NETO DOBIT (3-4-5)	570.789,03

Dobit iz redovnog poslovanja za poslovnu 2014. godinu iznosi 743.504,68 dinara.

Dobit iz redovnog poslovanja se koriguje za iznos poreza na dobitak iz Poreskog bilansa u iznosu od 27.477,00 dinara i za iznos odloženih poreskih obaveza – odnosno rashoda perioda u iznosu od 145.238,65 dinara, tako da Neto dobit za 2014. godinu iznosi 570.789,03 dinara.

U nastavku izveštaja, prikazan je Bilans uspeha za 2014. godinu sa Rebalansom plana za 2014. godinu.

BILANS USPEHA I - XII 2014. godine

Redni broj	POZICIJA	Rebalans plana za 2014.	Ostvareno I - XII 2014.	Str. u PP %	Str.u UP %	Index 4/3 2013/PLAN
1	2	3	4	5	6	7
1.	Poslovni prihodi	125,000,000.00	131,817,839.93	100.00	84.33	105.45
	1.1. Prihodi od prodaje robe	55,000,000.00	57,261,600.97	43.44	36.63	104.11
	1.2. Prihodi od prodaje proizvoda i usluga	60,000,000.00	62,130,279.23	47.13	39.75	103.55
	1.3. Drugi poslovni prihodi	10,000,000.00	12,425,959.73	9.43	7.95	124.26
2.	Poslovni rashodi	144,000,000.00	154,304,574.45	117.06	98.71	107.16
	2.1. Nabavna vrednost prodate robe	50,000,000.00	52,779,373.41	40.04	33.76	105.56
	2.2. Troškovi materijala	300,000.00	386,535.18	0.29	0.25	128.85
	2.3. Troškovi goriva i energije	1,000,000.00	1,006,304.87	0.76	0.64	100.63
	2.4. Troškovi zarada, naknada zarada i ostali lični rashodi	25,000,000.00	26,135,933.49	19.83	16.72	104.54
	2.5. Troškovi proizvodnih usluga	60,000,000.00	64,136,556.04	48.66	41.03	106.89
	2.6. Troškovi amortizacije	1,100,000.00	1,199,348.87	0.91	0.77	109.03
	2.7. Nematerijalni troškovi	6,600,000.00	8,660,522.59	6.57	5.54	131.22
3.	Finansijski prihodi	10,000,000.00	11,118,386.88		7.11	111.18
4.	Finansijski rashodi	500,000.00	811,963.16		0.52	162.39
5.	Rashodi od usklađivanja vrednosti ostale imovine		401,181.72		0.26	
6.	Ostali prihodi	10,000,000.00	13,383,766.58		8.56	133.84
7.	Ostali rashodi		58,769.38		0.04	
8.	UKUPAN PRIHOD	145,000,000.00	156,319,993.39		100.00	107.81
9.	UKUPAN RASHOD	144,500,000.00	155,576,488.71		99.52	107.67
10.	DOBITAK IZ REDOVNOG POSLOVANJA	500,000.00	743,504.68		0.48	148.70
11.	DOBITAK PRE OPOREZIVANJA	500,000.00	743,504.68		0.48	148.70
12.	POREZ NA DOBITAK		27,477.00		0.02	
13.	Odloženi poreski rashodi perioda		145,238.65		0.09	
14.	NETO DOBITAK		570,789.03		0.37	

3.2. ANALIZA BILANSA STANJA 2014. GODINE

3.2.1 AKTIVA

Ukupna Aktiva Minel Koncern-a a.d. iznosi 374.804.009,17 dinara

Stalna imovina MINEL KONCERN-a A.D. na dan 31.12.2014. godine iznosi 149.336.256,97 dinara i učestvuje u ukupnoj aktivni sa 39,84 %.

Tabela 5 su dugoročni finansijski plasmani, koji su ostali isti kao i u 2013.godini.

Učešće MINEL KONCERN-a u kapitalu drugih pravnih lica u okviru dugoročnih finansijskih plasmana

TABELA 5.

R.br.	PRAVNO LICE	Stanje uloga na dan 31.12.2014. g.
1	2	3
1	MINEL-KOTLOGRADNJA	42.278.926,38
2	MINEL-PREHRAMBENA OPREMA	6.749.136,27
3	MINEL-TRANSFORMATORI	7.445.891,00
4	MINEL-ELEKTROOPREMAPOSTROJENJA	29.308.213,08
5	MINEL-AUTOMATIKA	11.284,40
6	MINEL-ELEKTROCENTAR	49.000,00
7	MINEL-TRANSPORT	2.709.276,96
8	MINEL-EPP	78.208,96
9	MINEL-EVING	152.966,28
10	DUNAV OSIGURANJE	1.158.015,70
11	JUBANKA-JUGBANKA Kosovska Mitrovica	4.970.000,00
12	MORAVA OSIGURANJE	325.000,00
13	J U B M E S	6.827.600,00
	UKUPNO:	102.063.519,03

Obrtna imovina MINEL KONCERN-a A.D. NA DAN 31.12.2014. GODINE IZNOSI 225.467.752,20 dinara.

U obrtnoj imovini, kratkoročni finansijski plasmani beleže nezatni rast a potraživanja po osnovu prodaje i gotovina beleže smanjenje u odnosu na prošlu godinu.

- Zalihe su povećane i iznose 4.782.770,50 dinara.
- Potraživanja su smanjena i iznose 97.006.870,17 dinara, a odnose se na potraživanja od kupaca u zemlji i to: PD Elektrodistribuciju Beograd u iznosu od 7.993.831,44 dinara, Minel Transformatore a.d. u iznosu od 15.649.514,87 dinara, Topling grejanje u iznosu od 7.556.510,67 dinara, Minel Inženjering Eving u iznosu od 7.369.473,68 dinara, Toplifikaciju Moravia u iznosu od 50.262.555,27 dinara, Rudnap Minel Kotlogradnja u iznosu od 5.346.542,88 dinara, Elgra Vision u iznosu od 2.017.225,03 dinara, Toplifikacija Grocka u iznosu od 1.564.000,00 dinara, JP za podzemnu eksploataciju uglja Resavica u iznosu od 2.286.484,58 dinara, PD Elektrovojvodina u iznosu od 1.806.870,06 dinara a ostatak od 5.983.847,29 dinara, odnosi se na potraživanja ostalih preduzeća.
- Druga potraživanja iznose 5.045.951,54 dinara, i čine ih:

1. potraživanja po osnovu kamate	3.981.972,03 din.
2. potraživanja za dividende	203.262,15 din.
3. potraživanja od zaposlenih	162.200,00 din.
4. potraživanja za više plaćen porez na dobit	698.517,36 din.

UKUPNO	5.045.951,54 din.

- **Gotovina i gotovinski ekvivalenti iznose 107.430.553,53 dinara.**

3.2.2. P A S I V A

Ukupna pasiva Minel Koncern-a a.d. iznosi 374.804.009,17 dinara.

U strukturi pasive najveće učešće beleži kapital od 88,54 % u iznosu od 331.854.178,08 dinara koji je za 0,17% veći od prethodne godine.

U tabeli 6. prikazani su Akcionari MINEL KONCERN-a, a u tabeli 7. struktura kapitala.

Kratkoročne obaveze iznose 41.843.866,78 dinara i manje su, u odnosu na 2013. godinu, za 22,84%. U strukturi kratkoročnih obaveza najveće učešće beleže obaveze iz poslovanja 67,79% i iznose 28.367.897,80 dinara, (Dobaljači u zemlji i inostranstvu), kratkoročne finansijske obaveze (Fond za razvoj Republike Srbije) 16,33% i iznose 6.832.818,25 dinara.

Ostale kratkoročne obaveze iznose 2.488.515,11 dinara i smanjene su za 1,85% u odnosu na 2013.godinu.

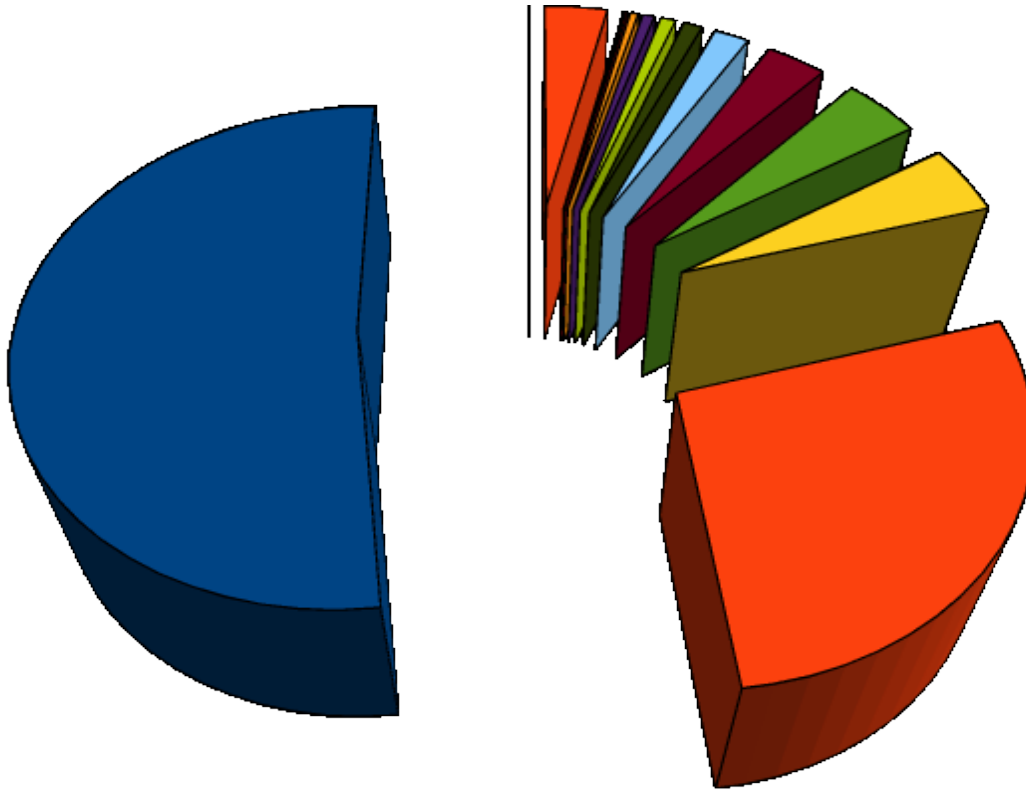
U tabeli 6. prikazujemo Akcijski kapital

Vlasnici Minel Koncerna

TABELA 6.

Redni broj	Pravna lica	Akcijski kapital na dan 31.12.2014.
1.	FOND ZA RAZVOJ REPUBLIKE SRBIJE	127.719.000,00
2.	BEOAGENCIJA AD BEOGRAD	68.142.000,00
3.	NACIONALNA SLUŽBA ZA ZAPOSŁJAVANJE	11.150.000,00
4.	SO STARI GRAD	10.354.000,00
5.	JP ELEKTROPRIVREDA SRBIJE	8.097.000,00
6.	KOMPANIJA DUNAV OSIGURANJE A.D.	4.667.000,00
7.	ABS INVESTMENTS D.O.O.	2.571.000,00
8.	LEGIS DOO	2.025.000,00
9.	JP ŽELEZNICE SRBIJE BEOGRAD	1.564.000,00
10.	TRENTMOOR LTD LONDON	1.052.000,00
11.	RUDARSKO TOPIONIČARSKI BASEN BOR	348.000,00
12.	STEČAJNA MASA SARTID A.D.	69.000,00
13.	BONITET GRUPA AD BEOGRAD	52.000,00
14.	U K U P N O P R A V N A L I C A :	237.810.000,00
15.	U K U P N O F I Z I Č K A L I C A :	8.469.000,00
16.	NERASPOREĐENI AKCIJSKI KAPITAL	716,00
17.	UKUPNO AKCIJSKI KAPITAL na dan 31.12.2014.	246.279.716,00

**MINEL KONCERN A.D.
VLASNIČKA STRUKTURA**



- | | |
|-----------------------------------------|--------------------------------------|
| ■ 1. FOND ZA RAZVOJ REPUBLIKE SRBIJE | ■ 2. BEOAGENCIJA AD BEOGRAD |
| ■ 3. NACIONALNA SLUŽBA ZA ZAPOSŁJAVANJE | ■ 4. SO STARI GRAD |
| ■ 5. JP ELEKTROPRIVREDA SRBIJE | ■ 6. KOMPANIJA DUNAV OSIGURANJE A.D. |
| ■ 7. POWER INVESTMENTS D.O.O. | ■ 8. LEGIS DOO |
| ■ 9. JP ŹELEZNICE SRBIJE BEOGRAD | ■ 10. TRENTMOOR LTD LONDON |
| ■ 11. RUDARSKO TOPIONIČARSKI BASEN BOR | ■ 12. STEČAJNA MASA SARTID A.D |
| ■ 13. BONITET GRUPA AD BEOGRAD | ■ 14. UKUPNO FIZIČKA LICA |
| ■ 15. NERASPOREĐENI AKCIJSKI KAPITAL | |

Na dan 31.12.2014. godine, struktura našeg kapitala je sledeća:

Struktura našeg kapitala

TABELA 7.

Redni broj	Vrsta kapitala	Stanje na dan 31.12.2013.		Stanje na dan 31.12.2014.	
1	2	3		4	
		str. %		str. %	
1.	Akcijski kapital (vlasnici Koncerna)	95,01	246.279.716,00	95,01	246.279.716,00
2.	Društveni kapital	4,99	12.930.690,44	4,99	12.930.690,44
3.	Ukupno osnovni kapital (1+2)	100	259.210.406,44	100	259.210.406,44
4.	Rezerve		21.123.891,21		21.123.891,21
5.	Nerasporedjena dobit		50.949.091,40		51.519.880,43
U K U P N O K A P I T A L			331.283.389,05		331.854.178,08

Obaveze po osnovu poreza na dodatu vrednost iznose 775.595,59 dinara, poreze i doprinose na primanja van radnog odnosa za 2014. u iznosu od 250.448,00 dinara, pasivna vremenska razgraničenja u iznosu od 667.516,83 dinara i čine ih unapred naplaćeni prihodi po osnovu zakupa u iznosu od 171.122.52 dinara i neopravdani PDV po avansnim računima u iznosu od 496.394,31 dinar.

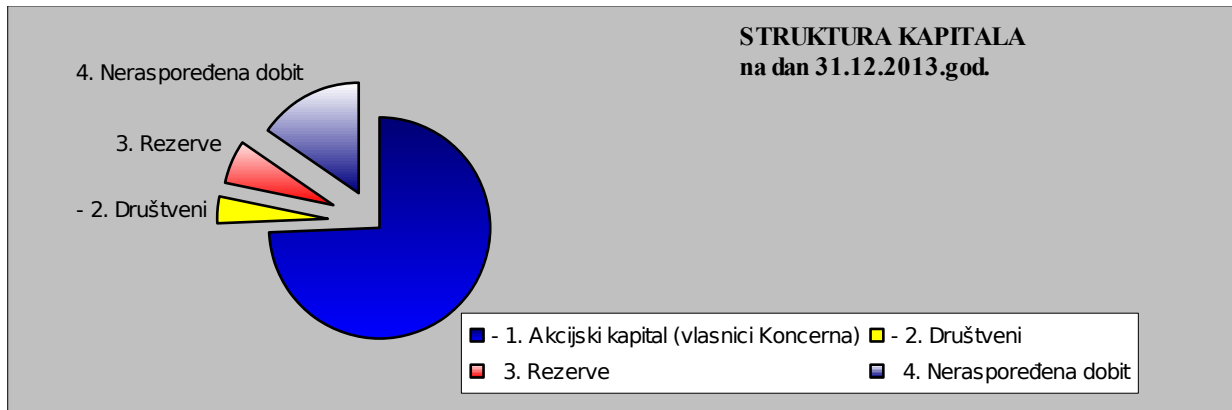
Odložene poreske obaveze (prema MRS 12) su iznosi poreza iz dobiti koji će se platiti u budućim periodima, a koji nastaju po osnovu oporezivanja privremenih i stalnih poreskih razlika.

MINEL KONCERN je do 2014.godine iskazao odloženu poresku obavezu u iznosu od 1.105.964,31 dinara.

U budućem periodu poreske obaveze predstavljaju potencijalno povećanje rezultata poslovanja, a koje će se koristiti za pokriće uvećanih troškova amortizacije koji su rezultat procene osnovnih sredstava.

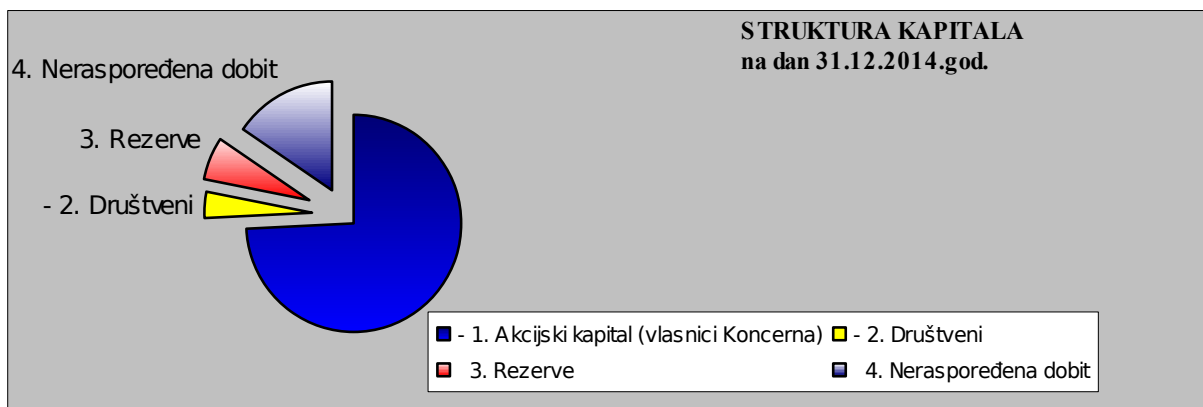
Na dan 31.12.2013.godine, struktura našeg kapitala je sledeća:

- 1. Akcijski kapital (vlasnici Koncerna)	95.01%	246,279,716.00
- 2. Društveni	4.99%	12,930,690.44
UKUPNO:	100.00%	259,210,406.44
3. Rezerve		21,123,891.21
4. Neraspoređena dobit		50,949,091.40
UKUPNO KAPITAL		331,283,389.05



Na dan 31.12.2014.godine, struktura našeg kapitala je sledeća:

- 1. Akcijski kapital (vlasnici Koncerna)	95.01%	246,279,716.00
- 2. Društveni	4.99%	12,930,690.44
UKUPNO:	100.00%	259,210,406.44
3. Rezerve		21,123,891.21
4. Neraspoređena dobit		51,519,880.43
UKUPNO KAPITAL		331,854,178.08

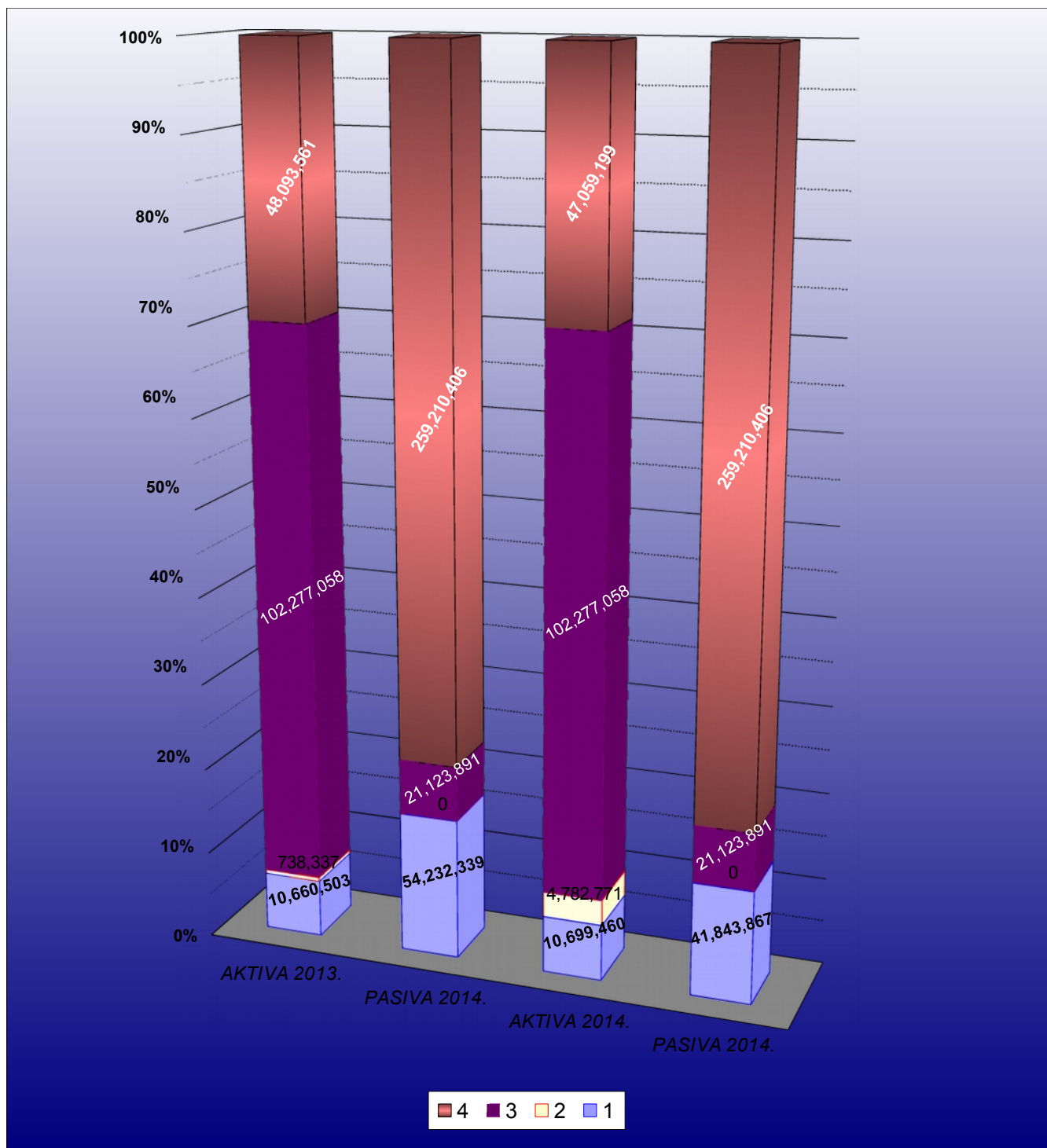


Skraćeni
BILANS STANJA
na dan **31.12.2014.**

Grupa računa, račun	POZICIJA	AOP	31.12.2014.		31.12.2013.		INDEX
			vrednost	str.%	vrednost	str.%	k4:k6 x 100
1	2	3	4	5	6	7	8
AKTIVA							
00	1. STALNA IMOVINA(0010+0024)	0002	149,336,256.97	39.84	150,370,619.67	38.91	99.31
02	1.1. NEKRETNINE, POSTROJENJA I OPREMA (0012+0013)	0010	47,059,198.63	12.56	48,093,561.33	12.44	97.85
022 i deo 029	- Građevinski objekti	0012	46,797,736.94	12.49	47,725,528.40	12.35	98.06
023 i deo 029	- Postrojenja i oprema	0013	261,461.69	0.07	368,032.93	0.10	71.04
04. osim 047	1.2. DUGOROČNI FINANSIJSKI PLASMANI (0027 + 0033)	0024	102,277,058.34	27.29	102,277,058.34	26.46	100.00
042 i deo 049	- Učešća u kapitalu ostalih pravnih lica i ostale hartije od vrednosti raspoložive za prodaju	0027	102,063,519.03	27.23	102,063,519.03	26.41	100.00
048 i deo 049	- Ostali dugoročni finansijski plasmani	0033	213,539.31	0.06	213,539.31	0.05	100.00
	2. OBRтна IMOVINA (0044+0051+0060+0062+0068+0070)	0043	225,467,752.20	60.16	236,105,833.65	61.09	95.49
Klasa 1	2.1. ZALIHE (0048+0050)	0044	4,782,770.50	1.28	738,336.80	0.19	647.78
13	- Roba	0048	685,301.41	0.18	685,301.41	0.18	100.00
15	- Plaćeni avansi za zalihe i usluge	0050	4,097,469.09	1.09	53,035.39	0.01	7725.91
20	2.2. POTRAŽNJA PO OSNOVU PRODAJE (0056)	0051	97,006,870.17	25.88	101,427,834.91	26.24	95.64
204 i deo 209	- Kupci u zemlji	0056	97,006,870.17	25.88	101,427,834.91	26.24	95.64
22	2.3. DRUGA POTRAŽIVANJA	0060	5,045,951.54	1.35	6,344,552.56	1.64	79.53
23 osim 236 i 237	2.4. KRATKOROČNI FINANSIJSKI PLASMANI (0065)	0062	10,699,459.76	2.85	10,660,502.98	2.76	100.37
232 i deo 239	- Kratkoročni krediti i zajmovi u zemlji	0065	10,699,459.76	2.85	10,660,502.98	2.76	100.37
24	2.5. GOTOVINSKI EKVIVALENTI I GOTOVINA	0068	107,430,553.53	28.66	116,865,832.31	30.24	91.93
28 osim 288	2.6. AKTIVNA VREMENSKA RAZGRANIČENJA	0070	502,146.70	0.13	68,774.09	0.02	730.14
	3. UKUPNA AKTIVA = POSLOVNA IMOVINA (0002+0043)	0071	374,804,009.17	100.00	386,476,453.32	100.00	96.98
88	4. VANBILANSNA AKTIVA	0072	874,989.23		874,989.23		100.00

Grupa računa, račun	POZICIJA	AOP	31.12.2014.		31.12.2013.		INDEX k4:k6 x 100
			vrednost	str. %	vrednost	str. %	
1	2	3	4	5	6	7	8
PASIVA							
	1. KAPITAL (0402+0413+0417)	0401	331,854,178.08	88.54	331,283,389.05	85.72	100.17
30	1.1. OSNOVNI KAPITAL (0403+0413)	0402	259,210,406.44	69.16	259,210,406.44	67.07	100.00
300	- Akcijski kapital	0403	246,279,716.00	65.71	246,279,716.00	63.72	100.00
304	- Društveni kapital	0407	12,930,690.44	3.45	12,930,690.44	3.35	100.00
32	1.2. REZERVE	0413	21,123,891.21	5.64	21,123,891.21	5.47	100.00
34	1.3. NERASPOREĐENI DOBITAK (0418+0419)	0417	51,519,880.43	13.75	50,949,091.40	13.18	101.12
340	- Neraspoređeni dobitak ranijih godina	0418	50,949,091.40	13.59	50,126,025.17	12.97	101.64
341	- Neraspoređeni dobitak tekuće godine	0419	570,789.03	0.15	823,066.23	0.21	69.35
498	2. ODLOŽENE PORESKE OBAVEZE	0441	1,105,964.31	0.30	960,725.66	0.25	115.12
42 do 49 (osim 498)	3. KRATKOROČNE OBAVEZE (0443+0450+0451+0459+0460+0461+0462)	0442	41,843,866.78	11.16	54,232,338.61	14.03	77.16
42	3.1. KRATKOROČNE FINANSIJSKE OBAVEZE (0449)	0443	6,832,818.25	1.82	6,434,517.53	1.66	106.19
424, 425, 426 i 429	- Ostale kratkoročne finansijske obaveze	0449	6,832,818.25	1.82	6,434,517.53	1.66	106.19
430	3.2. PRIMLJENI AVANSI, DEPOZITI I KAUCIJE	0450	2,461,075.20	0.66			
43 osim 430	3.3. OBAVEZE IZ POSLOVANJA (0456+0457)	0451	28,367,897.80	7.57	44,469,034.76	11.51	63.79
435	- Dobavljači u zemlji	0456	24,254,763.33	6.47	43,007,161.75	11.13	56.40
436	- Dobavljači u inostranstvu	0457	4,113,134.47	1.10	1,461,873.01	0.38	281.36
44, 45 i 46	3.4. OSTALE KRATKOROČNE OBAVEZE	0459	2,488,515.11	0.66	2,535,492.55	0.66	98.15
47	3.5. OBAVEZE NA OSNOVU POREZA NA DODATU VREDNOST	0460	775,595.59	0.21	449,773.30	0.12	172.44
48	3.6. OBAVEZE ZA OSTALE POREZE DOPRINOSE I DRUGE DAŽBINE	0461	250,448.00	0.07	92,684.00	0.02	270.22
49 osim 498	3.7. PASIVNA VREMENSKA RAZGRANIČENJA	0462	667,516.83	0.18	250,836.47	0.06	266.12
	4. UKUPNA PASIVA (0401+0441+0442)	0464	374,804,009.17	100.00	386,476,453.32	100.00	96.98
89	5. VANBILANSNA PASIVA	0465	874,989.23		874,989.23		100.00

UPOREDNI PRIKAZ BILANSA STANJA 2013.-2014.



Legenda

	AKTIVA	PASIVA
1	Kratkoročni fin. plasmani	Kratkoročne obaveze
2	Zalihe	Dugoročne obaveze
3	Dugoročni fin. plasmani	Rezerve
4	Nekretnine	Osnovni kapital

3.2.3. NETO OBRJNI FOND

Stanje NOF i odnos NOF prema obrtnoj imovini, posebno zalihama, bitna je podloga za ocenu, planiranje i kontrolu dugoročne finansijske sigurnosti preduzeća.

Neto obrtni fond predstavlja deo obrtnih sredstava koji je finansiran dugoročnim izvorima finansiranja (sopstveni kapital + dugoročni krediti).

Neto obrtni fond je jednak razlici izmedju dugoročnog kapitala i stalne imovine.

Razvoj neto obrtnog fonda

u 000 din.

R.br.	POZICIJE	31.12.2014. g.	31.12.2013. g.	Promene + ili -
1	2	3	4	5
1.	Kapital	331.854	331.283	571
2.	Gubitak	-	-	-
3.	Sopstveni izvori (1-2)	331.854	331.283	571
4.	Dugoročna rezervisanja	-	-	0
5.	Sopstveni i sa njima izjednačeni izvori (3+4)	331.854	331.283	571
6.	Dugoročne obaveze	-	-	0
7.	Ukupni dugoročni izvori (5+6)	331.854	331.283	571
8.	Stalna imovina	149.336	150.371	-1.035
9.	Sopstveni neto obrtni fond (5-8)	182.518	180.912	1.606
10.	Neto obrtni fond (7-8)	182.518	180.912	1.606
11.	Kratkoročne obaveze	41.844	54.233	-12.389
12.	Sopstveni i pozajmljeni kapital (10+11)	224.362	235.145	-10.783
13.	Zalihe	4.783	738	4.045
1.	Pokriće zaliha sopstvenim NOF (9:13) x 100%	3.815,97	24.513,82	-20.697,85
2.	Pokriće zaliha NOF (10:13) x 100%	3.815,97	24.513,82	-20.697,85
3.	Pokriće zaliha sopstvenim i pozajmljenim finansijskim kapitalom (12:13) x 100%	4.690,82	31.862,47	-27.171,65
14.	Obrtna sredstva	225.468	236.106	-10.638
1.	Pokriće obrtnih sredstava sopstvenim NOF (9:14) x 100%	80,95	76.62	4,33
2.	Pokriće obrtnih sredstava NOF (10:14) x 100%	80,95	76.62	4,33
3.	Pokriće obrtnih sredstava sopstvenim i pozajmljenim finansijskim kapitalom (12:14) x 100%	99,51	99.59	-0,08

3.3. UPOREDNA ANALIZA FINANSIJSKOG POLOŽAJA MINEL KONCERN-a A.D. za 2013. i 2014. GODINU

Za ocenu finansijskog položaja preduzeća – LIKVIDNOST, SIGURNOST, AKTIVNOST i RENTABILITET POSLOVANJA koriste se RACIO ANALIZE koje se baziraju na određenim komponentama bilansa stanja.

1) **RACIO LIKVIDNOSTI** – je pokazatelj sposobnosti preduzeća da likvidira svoje obaveze u roku dospelosti, odnosno ocena finansijskog položaja preduzeća na kratak rok.

a) Opšti racio likvidnosti zahteva da osnovna sredstva budu finansirana sopstvenim kapitalom, a obrtna sredstva budu pokrivena kratkoročnim izvorima finansiranja.

$$\begin{array}{l} \text{Opšti racio} \\ \text{Likvidnosti} \end{array} = \frac{\text{obrotna sredstva}}{\text{kratkoročne obaveze}}$$

$$\text{ORL 2013} = \frac{236.106 \text{ hilj.din.}}{54.233 \text{ hilj.din.}} = 4,35$$

$$\text{ORL 2014} = \frac{225.468 \text{ hilj.din.}}{41.844 \text{ hilj.din.}} = 5.39$$

- Opšti racio likvidnosti manji od 1 pokazuje nezadovoljavajuću likvidnost (kratkoročni kapital je korišćen za finansiranje osnovnih sredstava);
- Opšti racio likvidnosti jednak 1 predstavlja donju granicu, a ako je jednak 2 predstavlja standardnu relaciju, tj. ostvaruje zahteve pravila finansiranja 2:1;

Racio reducirane likvidnosti predstavlja rigorozniji zahtev u pogledu ocene likvidnosti kod koga važi pravilo finansiranja 1:1, koje traži da osnovna sredstva i zalihe budu finansirani dugoročnim izvorima finansiranja, a potraživanja, hartije od vrednosti i gotovina kratkoročnim izvorima finansiranja.

$$\text{RRL} = \frac{\text{obrotna sredstva bez zaliha}}{\text{kratkoročne obaveze}}$$

$$\text{RRL 2013} = \frac{235.368 \text{ hilj.din.}}{54.233 \text{ hilj.din.}} = 4,34$$

$$\text{RRL 2014} = \frac{220.685 \text{ hilj.din.}}{41.844 \text{ hilj.din.}} = 5,27$$

Ovaj racio likvidnosti govori da je svaki dinar kratkoročnih obaveza preduzeća bio pokriven sa 4,34 dinara potraživanja i gotovine 2013-e godine, a na kraju 2014. godine sa 5,27 dinara.

Kada je reč o oceni finansijskog položaja preduzeća na kratak rok, stoji konstatacija da iznos ovog racia iznad 1 pokazuje povoljnu i često poželjnu finansijsku strukturu preduzeća:

$$\text{RNL} = \frac{\text{gotovina}}{\text{kratkoročne obaveze}}$$

$$\text{RNL 2013} = \frac{116.866 \text{ hilj.din.}}{54.233 \text{ hilj.din.}} = 2,15$$

$$\text{RNL 2014} = \frac{107.431 \text{ hilj.din.}}{41.844 \text{ hilj.din.}} = 2,57$$

Ovaj racio znači da je svaki dinar kratkoročnih obaveza pokriven sa 2,15 dinara gotovine u 2013. godini, a na kraju 2014. godine sa 2,57 dinara.

Ukoliko RNL iznosi 1 to znači da je preduzeće likvidno, tj. da ima dovoljno gotovine za isplatu tekućih obaveza koje su dospele za plaćanje.

2) **RACIO SIGURNOSTI ILI SOLVENTNOSTI** – služi za identifikovanje i ocenu finansijskog položaja (strukture) preduzeća na dugi rok.

a) Racio strukture izvora finansiranja utvrđuje se na sledeći način:

$$\text{RSIF (kapital)} = \frac{\text{sopstveni kapital}}{\text{pozajmljeni kapital (dugor+krat.obav.)}}$$

$$\text{RSIF 2013} = \frac{331.283 \text{ hilj.din.}}{54.233 \text{ hilj.din.}} = 6,11$$

$$\text{RSIF 2014} = \frac{331.854 \text{ hilj.din.}}{41.844 \text{ hilj.din.}} = 7,93$$

Iznos ovog racia ispod 1 pokazuje nepovoljnu sigurnost, a iznad 1 sigurnost koja je iznad neke normale, mada je normala uslovljena, pre svega, rizikom poslovanja kojim se bavi preduzeće, pa tako preduzeće ako ima slabije uslove privredjivanja mora imati znatniji iznos sopstvenih izvora finansiranja (sopstvenog kapitala).

b) Racio učešća pozajmljenih izvora finansiranja – pozajmljenog kapitala u ukupnim poslovnim sredstvima.

$$\text{RPI} = \frac{\text{pozajmljeni kapital}}{\text{ukupna posl.sredstva (ukup.pasiva)}} \times 100$$

$$\text{RPI 2013} = \frac{54.233 \text{ hilj.din.}}{386.477 \text{ hilj.din.}} = 0,14032 \times 100 = 14,03\%$$

$$\text{RPI 2014} = \frac{41.844 \text{ hilj.din.}}{374.804 \text{ hilj.din.}} = 0,11164 \times 100 = 11,16\%$$

Ovaj racio znači da je 14,03% poslovnih sredstava 2013. godine finansirano iz pozajmljenog kapitala, odnosno 85,97% poslovnih sredstava je finansirano iz sopstvenih izvora, a na kraju 2014. godine 11,16% je finansirano iz pozajmljenog kapitala, a 88,84% iz sopstvenog kapitala.

3) **RACIO UPRAVLJANJA ILI POKAZATELJI AKTIVNOSTI**

Izražavaju se u formi koeficijenta i broja zadržavanja poslovnih sredstava u konkretnom obliku (zalihe, potraživanja od kupaca, obaveza prema dobavljačima i sl.).

$$\text{Racio Obrta zaliha} = \frac{\text{Troškovi realiz.proiz. (posl.rash.)}}{\text{Prosečan saldo zaliha}}$$

$$\text{ROZ 2013} = \frac{181.027 \text{ hilj.din.}}{738 \text{ hilj.din.}} = 245,29$$

$$\text{ROZ 2014} = \frac{154.305 \text{ hilj.din.}}{4.783 \text{ hilj.din.}} = 32,26$$

Ovaj koeficijent znači da zalihe 2013. godine prođu kružni put od nabavke do prodaje 245,29 puta, a 2014. godine 32,26 puta.

Prosečno vreme zadržavanja zaliha u preduzeću se identifikuje na sledeći način:

$$\text{Pros.vreme zadrž.zaliha} = \frac{365 \text{ dana}}{\text{koefic.obrta}}$$

$$\text{Pros.vreme zadrž.zal.2013.} = \frac{365 \text{ dana}}{245,29} = 1,5 \text{ dan}$$

$$\text{Pros.vreme zadrž.zal.2014.} = \frac{365 \text{ dana}}{32,26} = 11,31 \text{ dana}$$

Što znači da je u 2013. godini bilo potrebno 1,5 dan da prođe od nabavke do prodaje zaliha, a na kraju 2014. godine 11,31 dana.

4) **RACIO RENTABILNOSTI** – identifikuju uspešnost poslovanja preduzeća.

Stopa prinosa na sopstvena poslovna sredstva;

$$\text{SPnaSPS} = \frac{\text{neto dobitak}}{\text{pros.sops.posl.sred. (sopstv.kapital)}} \times 100$$

$$\text{SP 2013} = \frac{823 \text{ hilj.din.}}{331.283 \text{ hilj.din.}} \times 100 = 0,25$$

$$\text{SP 2014} = \frac{571 \text{ hilj.din.}}{331.854 \text{ hilj.din.}} \times 100 = 0,17$$

Ova stopa pokazuje prirast onog dela poslovnih sredstava koji je finansiran iz sopstvenih izvora finansiranja i njome se meri efikasnost upotrebe sopstvenih sredstava angažovanih u poslovanju preduzeća.

Ova stopa pokazuje da je na svakih 100 dinara angažovanih sopstvenih poslovnih sredstava u 2013. godini ostvaren prirast tih sredstava za 0,25 dinara, a na kraju 2014. godine 0,17 dinara.

Smanjenje ove stope podrazumeva:

1. Smanjenje učešća neto dobitka u prihodima;
2. Povećanje vremena obrta sopstvenih poslovnih sredstava.

4. POLITIKA RASPODELE ZARADA

U 2014. godini raspodela zarada vršena je u skladu sa Kolektivnim ugovorom.

5. EKONOMSKO FINANSIJSKI POSLOVI

Poslovanje u 2014. godini se odvijalo u normalnim uslovima likvidnosti a bilo je izuzetno otežano :

1. Nestabilnim uslovima privređivanja;
2. Nesigurnim cenama za zaključenje dugoročnih ugovora;
3. Teškoćama prilikom ugovaranja poslova u toku cele godine.
4. Otežanom naplatom potraživanja.
5. Enormnim povećanjem poreza na imovinu.

Pored održavanja likvidnosti, u okviru ekonomsko finansijskih poslova, osnovni poslovi su bili poštovanje i primena poreskih propisa, a naročito poreza na dodatu vrednost.

Iz oblasti računovodstva rađeni su mesečni finansijski izveštaji u cilju praćenja finansijskog položaja MINEL KONCERN-a i blagovremenog preduzimanja mera.

Tokom cele godine smo bili likvidni i solventni. Nismo koristili kredite i po tom osnovu nismo imali troškove.

6. SISTEM MENADŽMENTA KVALITETA

U procesu transformacije MINEL KONCERN-a A.D. ka profitabilnoj kompaniji u toku 2014. godine sagledan je integrisani sistem menadžmenta kvaliteta i to:

- politika
- opšti i posebni ciljevi organizacije
- ciljne vrednosti utvrđenih procesa
- potencijalni rezultati analize
- korektivne i preventivne mere.

Utvrđena je neophodnost kompletne implementacije TQM kao alata za uspešno vođenje kompanije i zadatak je kompletno uvesti i sertifikovati sistem kvaliteta u skladu sa serijom standarda JUS – ISO

7. PRIVATIZACIJA

Zakonom o privatizaciji je predviđeno da se sav preostali društveni kapital transformiše u privatni. MINEL KONCERN-u A.D. je ostao društveni kapital u iznosu od 12.930.690,44 dinara (4,99%), jer dva zavisna preduzeća: MINEL-PREHRAMBENA OPREMA A.D., Pančevo i MINEL TRANSPORT d.o.o., koja su bila u okviru MINEL HOLDING KORPORACIJE A.D., čiji je pravni sledbenik MINEL KONCERN A.D., nisu podnela zahtev za povraćaj društvenog kapitala, a MINEL KONCERN A.D. nije mogao bez zahteva navedenih firmi da izvrši povraćaj društvenog kapitala. Na IX sednici Skupštine akcionara MINEL KONCERN-a A.D. doneta je Odluka o vraćanju društvenog kapitala, u skladu sa članom 27. Zakona o i zmenama i dopunama Zakona o privatizaciji, pa je Ministarstvu ekonomije i regionalnog razvoja podnet zahtev za donošenje rešenja o prenosu kapitala bez naknade Akcijskom fondu RS, i to 70% manjinskog društvenog kapitala, što iznosi 9.051,483,31 din. a 30% (iznos od 3.879.207,13 din.) prenosi se zaposlenima i bivšim zaposlenima. Postupak još nije završen.

8. BEZBEDNOST I ZDRAVLJE NA RADU

Zaposleni po pitanju aktivnosti u oblasti bezbednosti i zdravlja na radu uređuju sprovođenje i unapređenje bezbednosti i zdravlja na radu zaposlenih, kao i lica koja se zateknu u radnoj okolini, a u cilju sprečavanja povreda na radu, profesionalnih oboljenja i oboljenja u vezi sa radom.

S tim u vezi, sve radne prostorije su osvetljene prirodnim ili veštačkim svetlom, prema standardu. Temperatura, vlažnost i kretanje vazduha u radnim prostorijama su usaglašeni sa propisanim vrednostima za radne prostorije, i uređaji za vazduh se redovno kontrolišu i servisiraju.

Sprovedene su sve aktivnosti u vezi Zakona o zaštiti stanovništva od izloženosti duvanskom dimu (Sl.gl.RS br.21/2010.).

9. MARKETINŠKE AKTIVNOSTI

Definišući sadašnju poslovnu poziciju MINEL KONCERN-a A.D. utvrdili smo neophodnost stvaranja novog imidža Kompanije, osvajanja novih tržišta, kreiranje odnosa sa potencijalnim kupcima. Poslovna politika u oblasti marketinga mora, pored kratkoročnih, imati i dugoročne ciljeve koji se prevashodno odnose na inostrano tržište za koje je potrebno sistematsko i dugoročno ulaganje.

10. ZAKLJUČAK

Svetska ekonomska kriza je do kraja razotkrila da dosadašnji model privrednog rasta i razvoja Srbije nije održiv i da se mora fundamentalno menjati, ako želimo da izbegnemo sudbinu i prezaduživanje zemlje.

Vizija MINEL KONCERN-a A.D. da postane prepoznatljiva i profitabilna Kompanija sa izraženim poslovnim uticajem na domaćem tržištu realizuje se obezbeđenjem uticajnom pozicijom i prepoznatljivošću na tržištu Srbije.

Ambijent u kome smo poslovali u toku 2014. godine je delovao limitirajuće.

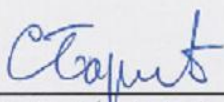
MINEL KONCERN A.D. se organizovao i prilagođavao zahtevima i rizicima tržišta maksimalnim korišćenjem unutrašnjih tehničkih i kadrovskih resura u cilju povećanja efikasnosti rada.

Poslovanje MINEL KONCERN-a A.D. u toku 2014. godine je bilo uspešno, sve svoje obaveze smo izvršavali pravovremeno stvarajući kredibilitet uvažavan od strane poslovnih partnera.

Iskazani poslovni rezultati, uz sve otežane uslove realizacije, dali su rezultate prema rebalansu Poslovnog plana usvojenog od strane Odbora direktora MINEL KONCERN-a A.D.

Primarni cilj je postignut ostvarivanjem dobiti u projektovanoj vrednosti podržanoj od strane Skupštine akcionara MINEL KONCERN-a A.D.

FINANSIJSKI DIREKTOR,



Mr.Svetlana Barić, dipl.ekonomista

MINEL KONCERN A.D
PREDSEDNIK,



Milorad Marković, dipl.el.ing.