

## **IZVEŠTAJ O POSLOVANJU I FINANSIJSKI IZVEŠTAJ MINEL KONCERN-a A.D. Beograd u 2015.godini**

### **1. UVOD**

#### **Osnovne karakteristike poslovanja u 2015. godini**

Privredna kretanja i ekonomska politika u 2015. godini u Srbiji bili su pod izraženim uticajem dešavanja koja su van domašaja naše zemlje (kriza u evro zoni), dinamika pridruživanja EU, dobijanje statusa zemlje kandidata za pridruživanje EU.

U toku 2015. godine zabeležen je manji rast privredne aktivnosti Srbije, jer osnovni ekonomski indikatori ukazuju na: manji rast bruto domaćeg proizvoda, industrijske proizvodnje i značajan porast izvoza, rast platnog i budžetskog deficita i porast nezaposlenosti.

Izveštaj je sačinjen po usvojenoj uobičajenoj metodologiji, a Finansijski izveštaj daje osnovne ekonomske pokazatelje, bilans stanja i bilans uspeha.

### **2. PROFIL MINEL KONCERN-a A.D.**

#### **2.1. OSNOVNI PODACI O MINEL KONCERN-u A.D.**

Osnovni podaci o MINEL KONCERN-u su sledeći:

<i>Pun naziv preduzeća</i>	MINEL KONCERN za izgradnju energetskih i industrijskih objekata, akcionarsko društvo
<i>Skraćeni naziv preduzeća</i>	MINEL KONCERN a.d.
<i>Sedište</i>	Cara Lazara 3, 11000 Beograd
<i>Matični broj iz statistike</i>	07027524
<i>PIB</i>	100040649
<i>Naziv i šifra delatnosti</i>	Konsultanske aktivnosti u vezi sa poslovanjem i ostalim upravljanjem 7022
<i>Oblik organizovanja</i>	Akcionarsko društvo
<i>Struktura osnovnog kapitala po rešenju Agencije za privredne registre</i>	Društveni kapital 4,99%, Akcijski kapital 95,01%, (shodno BD. 22510/2005 od 06.07.2005 godine)
<i>V.D. Generalnog direktora</i>	Ljiljana Stanković, dipl.ekon.
<i>Broj zaposlenih</i>	10
<i>Veličina</i>	(Malo) privredno društvo
<i>Telefon</i>	011/ 2631 435, 2628 935
<i>Fax</i>	011/ 2625 493, 2623 566
<i>e-mail</i>	<a href="mailto:minelhol@eunet.rs">minelhol@eunet.rs</a> , <a href="mailto:minelkoncern@orion.rs">minelkoncern@orion.rs</a>
<i>WEB site</i>	<a href="http://www.minelkoncern.com">www.minelkoncern.com</a>
<i>Broj računa</i>	160-6804-34 - Banca Intesa 105-4865-81 - AIK Banka 275-10222108711-33 - SGBS
<i>Godina osnivanja</i>	1970.

## 2.2. KRATAK ISTORIJAT RAZVOJA I PRAVNI STATUS

U prethodnom razdoblju MINEL KONCERN AD je prošao kroz niz statusnih i organizacionih promena, koje su sve do kraja sedamdestih godina prošlog veka bile opredeljene prevashodno uticajem političkih faktora. Početkom devedestih godina prošlog veka Preduzeće se konstituisalo kao Holding preduzeće većeg broja preduzeća iz sastava Minela (tada preko 30). Poslednjih godina, sa primenom Zakona o preduzećima, te Zakona o privatizaciji, broj članica za koje MINEL KONCERN AD (tada MINEL HOLDING KORPORACIJA A.D.) obavlja ulogu Holding preduzeća, postepeno opada. Donošenjem Zakona o privrednim društvima MINEL-ova preduzeća izlaze iz sastava MINEL HOLDING KORPORACIJE A.D., a MINEL HOLDING KORPORACIJA A.D. se organizuje kao MINEL KONCERN A.D.

Ključne promene pravnog statusa i oblika organizovanja u predhodnom razdoblju bile su sledeće:

"Minel" je osnovan 25. marta 1970. godine integrisanjem preduzeća "Elektrosrbija" i "Termoelektro" (rešenje Fi-1316, 1318/70 od 24.04.1970. godine).

- U postupku organizovanja preduzeća u skladu sa Ustavnim amandmanima na Ustav iz 1971. godine, konstituisane su OOUR-a koje su se udružile u RO "Minel" (rešenje Fi-246/74 od 5.02.1974. godine).
- Promenama o organizovanju izvršenim u skladu sa Zakonom o udruženom radu konstituisan je SOUR za projektovanje, proizvodnju, montažu i izgradnju energetskih i industrijskih objekata "Minel" (rešenje Fi-222/79 od 3.01.1979. godine).
- U 1991. godini konstituisana "Minel" Holding Korporacija za izgradnju energetskih i industrijskih objekata DD (shodno rešenju Fi-8577/91 kod Privrednog suda Beograd, od 12.08.1991. godine) kao Holding preduzeće velikog broja privrednih subjekata koja su poslovala u sklopu Minela. Preduzeća iz sastava nekadašnjeg SOUR-a Minel su deo svog kapitala prenela na "Minel" Holding Korporaciju. Holding je vršio koordinaciju aktivnosti i za potrebe svojih članica obavljao niz aktivnosti od zajedničkog interesa.
- U 2000. godini izvršeno je usaglašavanje sa Zakonom o preduzećima, što je upisano na registarskom ulošku 1-25004-00 rešenjem III Fi-3576/00 od 20.06.2000. godine kod Privrednog suda u Beogradu. Nakon organizovanja i usglašavanja sa Zakonom o preduzećima, preduzeće posluje pod firmom "MINEL HOLDING KORPORCIJA za izgradnju energetskih i industrijskih objekata" akcionarsko društvo, Beograd (skraćeno MINEL HOLDING KORPORACIJE AD). Ovaj pravni status preduzeće je imalo i na dan procene.

Osnovni kapital MINEL HOLDING KORPORACIJE AD, shodno rešenju III Fi-3576/00 od 20.06.2000. godine (registarski uložak 1-2504-00), činili su društveni kapital u iznosu od 17.333.719,00 N. dinara ili 2.931.806,40 USD, i akcijski kapital u iznosu od 29.662.291,00 N. dinara ili 5.017.045,99 USD na dan 31.12.1997. godine.

- U 2005. godini MINEL HOLDING KORPORACIJA AD se shodno Zakonu o registraciji privrednih subjekata registrovala kod Agencije za privredne registre na osnovu rešenja BD. 22510/05 od 06.07.2005 godine. Ukupan upisani i uplaćeni (novčani) kapital, po ovome rešenju, je 542 608 971,79 CSD na dan 28.02.2003. godine, pri čemu: društveni kapital je 169 674 867,82 CSD ili 31,27%, a akcijski kapital 368 462 993,97 ili 67,91%, a kapital Fonda za razvoj Republike Srbije 4.471.110,00 CSD ili 0,82%.
- U 2006. godini MINEL HOLDING KORPORACIJA AD je shodno Zakonu o privrednim društvima registrovana kod Agencije za privredne registre na osnovu Rešenja BD.206308/2006.

Navedenim rešenjem je promenjeno poslovno ime MINEL HOLDING KORPORACIJE AD u MINEL KONCERN AD. Rešenjem Agencije za privredne registre, BD 135755/2008 od 16.10.2008.godine ukupan osnovni kapital je 259.210.406,44 RSD.

Shodno ovome rešenju, MINEL KONCERN AD je povezan sa sledećim privrednim Društvima po osnovu kapitala i po osnovu ugovora o povezivanju:

A) Po osnovu kapitala

- 1) MINEL-ELEKTROOPREMA I POSTROJENJA, d.o.o, Beograd, - Ripanj, (matični broj: 07454180), sa učešćem od 10,80%,
- 2) MINEL-PREHRAMBENA OREMA, d.o.o., Pančevo (matični broj: 08057389), sa učešćem od 35%,
- 3) MINEL-TRANSPORT d.o.o., Beograd (matični broj: 07027583), sa učešćem od 11,99%,
- 4) MINEL-TRANSFORMATORI a.d., Beograd-Ripanj (matični broj: 07027630), sa učešćem od 4,77%,
- 5) MINEL-ELEKTROCENTAR a.d., Beograd (matični broj: 07091435), sa učešćem od 9,93%,
- 6) MINEL-KOTLOGRADNJA a.d., Beograd (matični broj: 07070888), sa učešćem od 8,81%,
- 7) MINEL-AUTOMATIKA a.d., Beograd (matični broj: 07093985), sa učešćem od 0,30%,
- 8) MINEL-INŽENJERING EVING d.o.o., Beograd (matični broj: 07508344), sa učešćem od 19,88%.

B) Po osnovu ugovora o povezivanju

- 1) MINEL-TRANSFORMATORI, a.d, Ripanj – Beograd, (matični broj: 07027630), Ugovor o povezivanju u MINEL HOLDING KORPORACIJU br. 1331 od 08.11.1999. godine;
- 2) MINEL-PREHRAMBENA OPREMA, d.o.o., Pančevo (matični broj: 08057389), Ugovor o povezivanju u MINEL HOLDING KORPORACIJU br. 1465 od 08.12.1999. godine;
- 3) MINEL-TRANSPORT, d.o.o., Beograd (matični broj: 07027583), Ugovor o povezivanju u MINEL HOLDING KORPORACIJU br. 192 od 07.04.1999. godine;
- 4) MINEL-INŽENJERING EVING, d.o.o., Beograd (matični broj: 07508344), Ugovor o povezivanju u MINEL HOLDING KORPORACIJU br. 295 od 03.03.2000. godine;
- 5) MINEL-ELEKTROCENTAR, a.d., Beograd (matični broj: 07091435), Ugovor o povezivanju u MINEL HOLDING KORPORACIJU br. 1532 od 22.12.1999. godine.

- Odredbama Zakona o privrednim društvima i Zakona o privatizaciji, kao i sprovođenje procesa privatizacije uticale su poslednjih godina na povezivanje pojedinih privrednih subjekata u MINEL KONCERN AD. Naime, shodno odredbama Minel Koncern je obavezan da, bez naknade, prenese na zavisna društva udele ili učešća koja u njima poseduje po osnovu društvenog kapitala, radi sprovođenja postupka privatizacije. Po ovom osnovu, MINEL HOLDING KORPORACIJA AD je u prethodnom razdoblju prenela deo svog kapitala društvima u kojima je posedovala uloge ili učešća. Osim toga, sa intenziviranjem procesa privatizacije, deo kapitala MINEL HOLDING KORPORACIJE AD u zavisnim društvima je prodat novim vlasnicima. Najzad, nad delom kapitala u društvima na području Kosova i Metohije, koje je MINEL HOLDING KORPORACIJA AD imala, odnosno nad kojim je upravljala, pravo upravljanja preuzeli su organi UNMIK.

Uvidom u raspoloživu pravnu dokumentaciju, konstatovano je da MINEL KONCERN A.D. nije više povezan po osnovu kapitala ili po osnovu ugovora o povezivanju sa više zavisnih društava sa kojima je bio povezan do sada. Sve statusne promene koje su se dogodile u prethodnom razdoblju izvršene su prilikom usklađivanja registracije sa Zakonom o privrednim društvima.

Prema raspoloživoj pravnoj dokumentaciji, ustanovljeno je da MINEL KONCERN AD poseduje kapital u sledećim pravnim licima (Tabela 1.):

## Zavisna društva i pravni subjekti u kojima MINEL KONCERN A.D. ima učešće u kapitalu

Tabela 1.

Pravno lice	Učešće MINEL KONCERN-a AD u kapitalu drugih pravnih lica
MINEL-ELEKTROOPREMA I POSTROJENJA, d.o.o, Beograd	10,80%
MINEL-PREHRAMBENA OREMA, d.o.o., Pančevo	35,00%
MINEL-TRANSPORT, doo, Beograd	11,99%
MINEL-TRANSFORMATORI, dd, Ripanj-Beograd	4,77%
MINEL-ELEKTROCENTAR, dd, Beograd	9,93%
MINEL-KOTLOGRADNJA, dd, Beograd	8,81%
MINEL-AUTOMATIKA, dd, Beograd	0,30%
MINEL-INŽENJERING-EVING, dd, Beograd	19,88%
MINEL EPP, Beograd	11,00%
JUGOBANKA-JUGBANKA KOS.MITROVICA	497 akcija
JUGOSLOVENSKA BANKA (JUBMES)	676 akcija
DUNAV OSIGURANJE	501 akcija
MORAVA OSIGURANJE	124 akcija

MINEL KONCERN A.D. ima zaključene Ugovore o franšizingu sa sledećim Minelovim Društvima: Rudnap Group-Minel Kotlogradnja A.D., Minel Rastavljači A.D., Minel Inženjering Eving A.D., Minel Dinamo DOO, Minel Eksport- import A.D., ELGRA VISION D.O.O. i Minel Automatika D.O.O.

### Akcijski kapital MINEL KONCERN-a A.D.

Struktura akcionarskog kapitala MINEL KONCERN-a A.D.

Vlasnici Minel Koncerna

Tabela 2.

Redni broj	Pravna lica	Akcijski kapital na dan 31.12.2014.	Učešće u %
1.	FOND ZA RAZVOJ REPUBLIKE SRBIJE	127.719.000,00	51,86
2.	BEOAGENCIJA AD BEOGRAD	68.142.000,00	27,67
3.	NACIONALNA SLUŽBA ZA ZAPOŠLJAVANJE	11.150.000,00	4,53
4.	SO STARI GRAD	10.354.000,00	4,20
5.	JP ELEKTROPRIVREDA SRBIJE	8.097.000,00	3,29
6.	KOMPANIJA DUNAV OSIGURANJE A.D.	4.667.000,00	1,89
7.	POWER INVESTMENTS D.O.O.	2.571.000,00	1,04
8.	LEGIS DOO	2.025.000,00	0,82
9.	JP ŽELEZNICE SRBIJE BEOGRAD	1.564.000,00	0,64
10.	TRENTMOOR LTD LONDON	1.052.000,00	0,43
11.	RUDARSKO TOPIONIČARSKI BASEN BOR	348.000,00	0,14
12.	STEČAJNA MASA SARTID A.D.	69.000,00	0,03
13.	BONITET GRUPA AD BEOGRAD	52.000,00	0,02
14.	U K U P N O PRAVNA LICA:	<b>237.810.000,00</b>	96,56
15.	UKUPNO FIZIČKA LICA:	<b>8.469.000,00</b>	3,44
16.	NERASPOREĐENI AKCIJSKI KAPITAL	<b>716,00</b>	0,00
17.	UKUPNO AKCIJSKI KAPITAL na dan 31.12.2014.	<b>246.279.716,00</b>	100,00

### 2.3. DELATNOST MINEL KONCERN-a A.D.

Pretežna delatnost MINEL KONCERNA A.D. je: **7022** Konsultanske aktivnosti u vezi s poslovanjem i ostalim upravljanjem

MINEL KONCERN AD je registrovan za obavljanje i sledećih delatnosti:

Sifra	Delatnost
2530	Proizvodnja parnih kotlova, osim kotlova za centalano grejanje
2711	Proizvodnja elektromotora, generatora i transformatora
2712	Proizvodnja opreme za distribuciju električne energije i opreme za upravljanje električnom energijom
2733	Proizvodnja opreme za povezivanje žica i kablova
2893	Proizvodnja mašina za industriju hrane, pića i duvana
3311	Popravka metalnih proizvoda
3312	Popravka mašina
3313	Popravka elektronske i optičke opreme
3314	Popravka električne opreme
3811	Skupljanje otpada koji nije opasan
3821	Tretman i odlaganje otpada koji nije opasan
4120	Izgradnja stambenih i nestambenih zgrada
4211	Izgradnja puteva i autoputeva
4212	Izgradnja železničkih pruga i podzemnih železnica
4213	Izgradnja mostova i tunela
4221	Izgradnja cevovoda
4222	Izgradnja električnih i telekomunikacionih vodova
4291	Izgradnja hidrotehničkih objekata
4299	Izgradnja ostalih nepomenutih građevina
4321	Postavljanje električnih instalacija
4322	Postavljanje vodovodnih, kanalizacionih, grejnih i klimatizacionih sistema
4329	Ostali instalacioni radovi u građevinarstvu
4331	Malterisanje
4333	Postavljanje zidnih i podnih podloga
4339	Ostali završni radovi
4399	Ostali nepomenuti specifični građevinski radovi
4652	Trgovina na veliko elektronskim i telekomunikacionim delovima i opremom
4669	Trgovina na veliko ostalim mašinama i opremom
4674	Trgovina na veliko metalnom robom, instalacionim materijalima, opremom i priborom za grejanje
4711	Trgovina na malo u nespecijalizovanim prodavnicama, pretežno hranom, pićima i duvanom
5813	Izdavanje novina
6209	Ostale usluge informacione tehnologije
6420	Delatnost holding kompanija
6430	Poverenički fondovi (trastovi), investicioni fondovi i slični finansijski entiteti
6499	Ostale nepomenute finansijske usluge, osim osiguranja i penzijskih fondova
6612	Brokerski poslovi s hartijama od vrednosti i berzanskom robom
6630	Upravljanje fondovima
6920	Računovodstveni, knjigovodstveni i revizorski poslovi; poresko savetovanje
7010	Upravljanje ekonomskim subjektom
7021	Delatnost komunikacija i odnosa s javnošću
7112	Inženjerske delatnosti i tehničko savetovanje
7320	Istraživanje tržišta i ispitivanje javnog mnjenja
7490	Ostale stručne naučne i tehničke delatnosti
9512	Popravka komunikacione opreme

Osim toga, MINEL KONCERN AD je registrovan za obavljanje spoljne trgovine iz svoje delatnosti.

## 2.4. ORGANI UPRAVLJANJA

Organi upravljanja MINEL KONCERN-a AD na dan 31.12.2015.godine su:

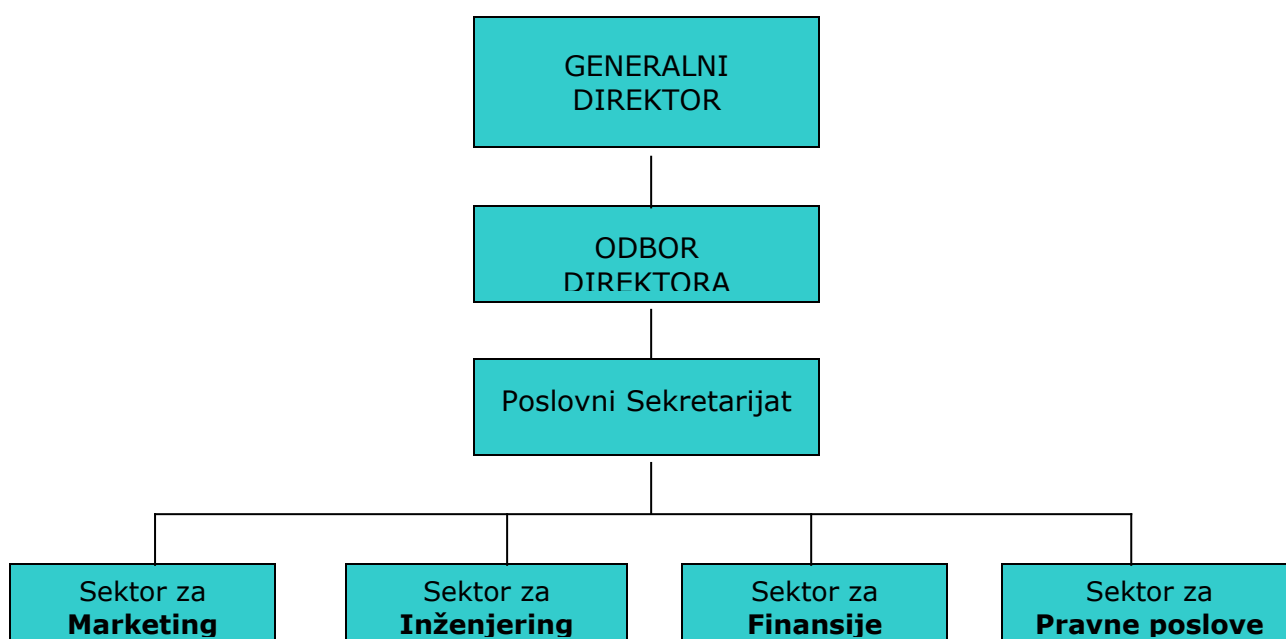
- Skupština
- Odbor direktora
- Interni revizor i
- Generalni direktor

Nadležnost, prava i obaveze ovih organa definisana su osnivačkim aktom MINEL KONCERN-a A.D. i Statutom MINEL KONCERN-a A.D.

## 2.5. ORGANIZACIONA STRUKTURA

Organizaciona struktura MINEL KONCERN-a AD je prezentirana u narednoj šemi:

### Globalna organizaciona struktura MINEL KONCERN-a



## 2.6. STANJE KADROVA U MINEL KONCERN-u A.D. u toku 2015.godine (Tabela 3.)

U toku 2015. godine u MINEL KONCERN-u A.D. je bilo 10 stalno zaposlenih (4 zaposlena po osnovu Ugovora o povremenim i privremenim poslovima i 1 zaposleni po osnovu Ugovora o pružanju advokatskih usluga), što ukupno čini 15 zaposlenih.

Tabela 3

Stepen stručne spreme	Broj zaposlenih
Mr – VII2	1
VSS – VII	2
VSS –VI	1
SSS – IV	4
KV – III	1
NK – I	1

## 2.7. KORIŠĆENJE RADNOG VREMENA (Tabela 4.)

### Korišćenje radnog vremena

Tabela 4

r.br.	OPIS	I	II	III	IV	V	VI	VII	VIII	IX	X	XI	XII	UKUPNO
1	Efektivni časovi rada	1488	1440	1744	1600	1528	1504	1224	1096	1760	1696	1596	1832	<b>18504</b>
2	Časovi naknada	272	160	16	160	152	256	616	592	0	64	88	0	<b>2376</b>
2.1	Plaćeno odsustvo	32		16					8			8		<b>64</b>
2.2	Prekovremeni rad u radne dane													<b>0</b>
2.3	Prekovremeni rad nedeljom													<b>0</b>
2.4	Prekovremeni read subotom													<b>0</b>
2.5	Državni i verski praznici	240	160		160	80								<b>640</b>
2.6	Rad na državni praznik													<b>0</b>
2.7	Godišnji odmor	104				72	256	616	584		64	80		<b>1672</b>
2.8	Bolovanje do 30 dana	32												<b>32</b>
3	Časovi bez naknade													<b>0</b>
4	Časovi na teret drugih													<b>0</b>
4.1	Bolovanje preko 30 dana													<b>0</b>
4.2	Porodiljsko bolovanje													<b>0</b>
5	<b>UKUPNO</b>	<b>1760</b>	<b>1600</b>	<b>1760</b>	<b>1760</b>	<b>1680</b>	<b>1760</b>	<b>1840</b>	<b>1688</b>	<b>1760</b>	<b>1760</b>	<b>1680</b>	<b>1832</b>	<b>20880</b>

## 2.8. IMOVINSKO PRAVNI ODNOSI

Imovinu MINEL KONCERN-a AD čini pravo svojine na poslovnoj zgradi u Bogradu, u ulici Cara Lazara br. 3, kao i udeli i učešća u zavisnim Društvima i akcije u drugim pravnim licima.

- MINEL KONCERN AD, na osnovu rešenja DU.7334/93 od 01.IV 1993. godine Drugog opštinskog suda u Beogradu, je titular prava korišćenja i raspolaganja na petospratnoj poslovnoj zgradi u ulici Cara Lazara br.3.

Prema rešenju Republičkog geodetskog zavoda – Službe za katastar nepokretnosti Beograd, broj 952-02-10-902 od 18.05.2003.godine, a na bazi Presude Privrednog suda broj XLII.P.4049/97 od 30.06.1998.godine, korigovano je prvobitno rešenje i izvršeno umanjeње površine MINEL KONCERN-a AD za peti sprat ove poslovne zgrade. Posle izvršenih korekcija MINEL KONCERN AD ostaje upisan na ostalim delovima (osim petog sprata) nepokretnosti na katastarskoj parceli 1851 KO Stari Grad, tj. poslovnoj zgradi u ulici Cara Lazara br.3.

## 2.9. SPOROVI VOĐENI U 2015.godini

**Stanje sudskih i ostalih predmeta Minel Koncern-a A.D. Beograd sa stanjem na dan 31.12.2015.godine.**

### **I TUŽBE MINEL KONCERN-a U 2015.godini:**

- Protiv **Đenerali osiguranja Srbije** u Beogradu, podneta je tužba dana 02.04.2015.godine, radi naknade štete u iznosu od 117.764.00 dinara, nastale u saobraćajnoj nezgodi od 02.04.2012.godine. Spor se vodi pred Privrednim sudom u Beogradu, poslovni broj P.5935/15, i u toku je saslušanje svedoka i pribavljanje dokumenata od MUP-a po zahtevu Suda. Spor u toku. Predviđeno trajanje spora do kraja 2016.godine.
- Protiv **MINEL TRANSFORMATOR-a A.D. RIPANJ**, podneta je tužba dana 26.03.2015.godine, radi naplate iznosa 4.903.170.00 dinara. Spor se vodi pred Privrednim sudom u Beogradu, br. predmeta P.1814/2015. Dana 10.07.2015.godine, doneta je Presuda na osnovu priznanja na koju su MINEL TRANSFORMATORI uložili žalbu 18.09.2015.godine, a MINEL KONCERN A.D. je dao odgovor na žalbu. Predmet se nalazi na odlučivanju po žalbi, na Privrednom apelacionom sudu u Beogradu kao drugostepenom.

Kako je 04.12.2015.godine Privredni sud u Beogradu u predmetu Ct.192/2015, otvorio stečajni postupak nad MINEL TRANSFORMATRI A.D. RIPANJ, sledi prijava potraživanja stečajnom sudu za navedeni iznos u zakonskom roku od 120 dana od dana objavljivanja oglasa u Sl. glasniku Srbije. Takođe se očekuje Rešenje Suda o prekidu postupka zbog otvaranja postupka stečaja nad tuženim.

- Protiv **MINISTARSTVA GRAĐEVINARSTVA, SAOBRAĆAJA I INFRASTRUKTURE BEOGRAD**, podneta je tužba dana 08.04.2015. godine Upravnom sudu Republike Srbije za poništenje rešenja navedenog ministarstva kojim je, kao neosnovana, odbijena žalba MINEL KONCERN-a A.D., izjavljena protiv rešenja RGZ-Službe za katastar nepokretnosti od 09.10.2014.godine.  
Naime, Rešenjem Službe za katastar nepokretnosti od 09.10.2014.godine, je brisano potkrovlje, kao posebna etaža na zgradi u ulici Cara Lazara 3/Kralja Petra 14, i umesto celog potkrovlja, kao poslednja etaža upisan je peti sprat. Isključivi vlasnik prostorija na petom spratu je firma BLU KOD TIM d.o.o. Beograd, a vlasnik i direktor navedene firme je Mirjana Lilić.  
Spor se kod Suda vodi pod brojem U.5588/2015.
- I u 2015.godini, kao i u 2014., je aktuelno potraživanje Minel Koncern-a od **A.D. Toplifikacija MORAVIA Zaječar u stečaju**, gde je pravosnažno utvrđeno potraživanje Minel Koncern-a u iznosu od 55.395.418,56 dinara.  
Navedeni iznos predstavlja 7.5% od ukupno priznatih i utvrđenih potraživanja u trćem isplatnom redu, kome pripada ovo potraživanje Minel Koncern-a na dan 31.12.2014.godine  
Procena naplate navedenog iznosa, prema izveštaju stečajnog upravnika od 20.02.2015.godine, je najviše 20%.  
Po našem zahtevu, očekujemo novi izveštaj stečajnog upravnika sa stanjem na dan 31.12.2015.godine.

## **II SPOROVI PO TUŽBI DRUGIH PRAVNIH LICA PROTIV MINEL KONCERN-a A.D. BEOGRAD U 2015.godini:**

- Dana 24.08.2015.godine, **MINEL TRAFU MLADENOVAC a.d., stečajna masa**, podnela je tužbu Privrednom sudu u Beogradu u predmetu P.5128/2015, protiv MINEL KONCERN-a A.D., za naplatu iznosa 40.013.092,37 dinara sa kamatom, **po osnovu utvrđivanja ništavnosti** kompezacionih izjava kojima su zatvorena međusobna potraživanja Minel Koncern-a i Minel Trafo Mladenovac u navedenom iznosu.  
Takođe je u slučaju odbijanja utvrđivanja ništavnosti predmetnih kopenzacionih izjava za navedeni iznos, postavljen eventualni tužbeni **zahtev za pobijanje** ovih potpisanih i overenih izjava o kompezaciji, zbog navodnog oštećenja drugih poverilaca. Spor u toku.
- Tužbu od 24.08.2015.godine **MINEL TRAFU MLADENOVAC A.D., stečajna masa** je podnela protiv Minel Koncern-a, kada je Vrhovni kasacioni sud presudom P.rev.br.237/2014 od 19.03.2015.godine odbio zahtev za reviziju MINEL TRAFU MLADENOVAC A.D. u stečaju u predmetu koji se kod Privrednog suda u Beogradu vodio pod brojem P.2910/2013, po njihovoj tužbi za naplatu iznosa od **40.013.092,37** dinara.  
U navedenom zahtevu za reviziju, MINEL TRAFU MLADENOVAC A.D. u stečaju je tražio da se poništi odluka Privrednog apelacionog suda u Beogradu kojom, je taj Sud u drugostepenom postupku, odbio tuženi zahtev MINEL TRAFU MLADENOVAC A.D. U STEČAJU da mu MINEL KONCERN A.D. BEOGRAD plati iznos od **40.013.092.37** dinara, čime je okončan postupak u predmetu P.2910/2013.  
Takođe je, **MINEL TRAFU MLADENOVAC A.D. stečajna masa**, protiv navedene presude Vrhovnog kasacionog suda podnela ustavnu žalbu dana 22.07.2015.godine, gde će predmet ispitivanja od strane **Ustavnog suda RS** biti, da li je došlo do povrede ustavom zajamčenih prava na zabranu diskriminacije, prava na pravično suđenje i prava na jednaku zaštitu prava, kao i prava na pravno sredstvo. Odluka Suda do dana davanja izveštaja nije doneta.



### 3. FINANSIJSKI IZVEŠTAJ O POSLOVANJU MINEL KONCERN-a A.D. po godišnjem računu za 2015. godinu

#### 3.1. ANALIZA BILANSA USPEHA 2015. GODINE

Minel Koncern a.d. je završio poslovnu 2015.godinu sa:

-ukupnim prihodom od 182.390.652,58 dinara  
-ukupnim rashodom od 181.489.513,61 dinara

i ostvario Dobit iz redovnog poslovanja u iznosu od 901.138,97 dinara.

##### 3.1.1. Prihodi iz redovnog poslovanja

a) U 2015. godini ostvaren je poslovni prihod u iznosu od 171.649.196,05 dinara i to:

	u dinarima
1. Prihodi od prodaje robe	112.072.919,42
- na domaćem tržištu	112.072.919,42
2. Prihodi od prodaje usluga	43.533.391,61
- participacija i franšiza	948.596,82
- inženjerski poslovi	42.584.794,79
3. Drugi poslovni prihodi	16.042.885,02
- zakup	15.144.338,25
- refundacija troškova zakupcima	898.546,77
Ukupno:	<u>171.649.196,05</u> din.

U okviru poslovnih prihoda najveće učešće u poslovnom prihodu imaju prihodi od prodaje robe 65,29%, zatim slede prihodi od prodaje usluga 25,36% u okviru njih prihodi od inženjerskih poslova 24,81%, i drugi poslovni prihodi sa 9,35%, a u okviru njih prihodi od zakupa 8,82%

b) U 2015. godini ostvaren je finansijski prihod u iznosu od 7.382.072,23 dinara i uglavnom ih čine prihodi od kamata i pozitivnih kursnih razlika.

c) U 2015. godini ostvaren je ostali prihod u iznosu od 3.359.384,30, čini ga prihod od smanjenja obaveza i ostali nepomenuti prihodi.

### 3.1.2. Rashodi iz redovnog poslovanja

a) U 2015. godini ostvaren je poslovni rashod u iznosu od 180.483.240,38 dinara, a rezultat je uglavnom ostvarenih troškova nabavke robe u iznosu od 105.213.987,51 dinara; troškovi proizvodnih usluga u iznosu od 41.601.105,23 dinara, koje uglavnom čine troškovi inženjerskih poslova u iznosu od 36.626.309,02 dinara i troškovi zarada, naknada zarada i ostali lični rashodi u iznosu od 23.158.666,72 dinara.

Troškovi nabavke robe učestvuju u poslovnom prihodu sa 61,30%, troškovi proizvodnih usluga sa 24,24%, troškovi inženjerskih poslova 21,34%, troškovi zarada, naknada zarada i ostalih ličnih rashoda učestvuju sa 13,49%.

U 2015. godini ostvarene su bruto zarade i naknade u iznosu od 23.158.666,72 dinara, a sadrže:

- neto zarade u iznosu od	11.948.975,23
- porezi i doprinosi na zarade	3.940.761,93
- doprinosi na teret poslodavca	2.238.834,93
- primanja članova Odbora direktora i predsjednika Skupštine	2.905.062,00
- primanja po ugovoru o privremenim i povremenim poslovima	1.407.519,00
- primanja po ugovoru o delu	87.025,00
- ostali lični rashodi i naknade (jub.nagrade, dnev.za sl.put, prevoz zaposlenih)	630.488,63
	-----
Ukupno:	23.158.666,72 din.

Troškovi amortizacije iznose 1.009.484,93 dinara, a učestvuju u poslovnom prihodu sa 0,59 %.

Troškovi proizvodnih usluga učestvuju u poslovnom prihodu sa 24,24% i iznose 41.601.105,23 dinara, a čine ih:

- troškovi proizvodnih usluga – inženjerski poslovi	36.626.309,02
- troškovi transportnih usluga	4.647.215,79
- troškovi usluga održavanja	114.020,50
- troškovi reklame i propagande	138.209,92
- troškovi ostalih usluga	75.350,00
	-----
Ukupno:	41.601.105,23 din.

Nematerijalni troškovi iznose 7.998.874,79 dinara, a učestvuju u poslovnom prihodu sa 4,66% i čine ih:

- troškovi neproizvodnih usluga*	4.235.557,11
- troškovi reprezentacije	129.328,48
- troškovi premije osiguranja	205.132,89
- troškovi platnog prometa	310.900,64
- troškovi članarine	11.000,00
- troškovi poreza	2.356.274,00
- doprinosi privrednim komorama	70.725,92
- ostali nematerijalni troškovi**	679.955,83
	-----
Ukupno:	7.998.874,79 din.

\* Troškove neproizvodnih usluga čine:

- komunalne usluge	2.956.922,83
- troškovi fto	523.194,55
- revizija finansijskog izveštaja	120.733,25
- advokatske usluge	620.000,00
- drugi troškovi neproizvodnih usluga	14.706,48
	-----
Ukupno:	4.235.557,11 din.

\*\* Ostale nematerijalne troškove čine:

- administrativne i sudske takse	409.388,00
- troškovi savetovanja i stručne literature i	234.033,83
- drugi nematerijalni troškovi	36.534,00
	-----
Ukupno:	679.955,83 din.

- b) U 2015. godini ostvaren je finansijski rashod u iznosu od 792.733,92 dinara, a čine ih kamate u iznosu od 609.534,34 dinara i negativne kursne razlike u iznosu od 183.199,58 dinara.
- c) U 2015. godini ostvareni su ostali rashodi u iznosu od 213.539,31 dinara, a čine ih rashodi po osnovu direktnog otpisa ostalih dugoročnih finansijskih plasmana.
- d) U 2015.godini nije bilo rashoda po osnovu obezvređenja potraživanja.

Svedeni rezultati u toku 2015.godine su:

<b>1. UKUPNO PRIHODI</b>	<b>182.390.652,58</b>
<b>2. UKUPNO RASHODI</b>	<b>181.489.513.61</b>
<b>3. DOBIT IZ REDOVNOG POSLOVANJA (1-2)</b>	<b>901.138,97</b>
<b>4. Porez na dobitak</b>	<b>602.104,00</b>
<b>5. Odloženi poreski rashod perioda</b>	<b>159.034,84</b>
<b>6. NETO DOBIT (3-4-5)</b>	<b>140.000,13</b>

Dobit iz redovnog poslovanja za poslovnu 2015. godinu iznosi 901.138,97 dinara.

Dobit iz redovnog poslovanja se koriguje za iznos poreza na dobitak iz Poreskog bilansa u iznosu od 602.104,00 dinara i za iznos odloženih poreskih obaveza – odnosno rashoda perioda u iznosu od 159.034,84 dinara, tako da Neto dobit za 2015. godinu iznosi 140.000,13 dinara.

U nastavku izveštaja, prikazan je Bilans uspeha za 2015. godinu sa Finansijskim planom za 2015. godinu.

## BILANS USPEHA I - XII 2015. godine

Redni broj	POZICIJA	Finansijski plan za 2015.	Ostvareno I - XII 2015.	Str. u PP %	Str.u UP %	Index 4/3 2015/ PLAN
1	2	3	4	5	6	7
1.	<b>Poslovni prihodi</b>	<b>145.000.000,00</b>	<b>171.649.196,05</b>	<b>100,00</b>	<b>94,11</b>	<b>118,38</b>
1.1.	Prihodi od prodaje robe	60.000.000,00	112.072.919,42	65,29	61,45	186,79
1.2.	Prihodi od prodaje proizvoda i usluga	75.000.000,00	43.533.391,61	25,36	23,87	58,04
1.3.	Drugi poslovni prihodi	10.000.000,00	16.042.885,02	9,35	8,80	160,43
2.	<b>Poslovni rashodi</b>	<b>158.500.000,00</b>	<b>180.483.240,38</b>	<b>105,15</b>	<b>98,95</b>	<b>113,87</b>
2.1.	Nabavna vrednost prodate robe	55.000.000,00	105.213.987,51	61,30	57,69	191,30
2.2.	Troškovi materijala	500.000,00	340.978,73	0,20	0,19	68,20
2.3.	Troškovi goriva i energije	1.300.000,00	1.160.142,47	0,68	0,64	89,24
2.4.	Troškovi zarada, naknada zarada i ostali lični rashodi	27.000.000,00	23.158.666,72	13,49	12,70	85,77
2.5.	Troškovi proizvodnih usluga	66.500.000,00	41.601.105,23	24,24	22,81	62,56
2.6.	Troškovi amortizacije	1.200.000,00	1.009.484,93	0,59	0,55	84,12
2.7.	Nematerijalni troškovi	7.000.000,00	7.998.874,79	4,66	4,39	114,27
3.	<b>Finansijski prihodi</b>	<b>15.000.000,00</b>	<b>7.382.072,23</b>		4,05	49,21
4.	<b>Finansijski rashodi</b>	<b>1.000.000,00</b>	<b>792.733,92</b>		0,43	79,27
5.	<b>Rashodi od usklađivanja vrednosti ostale imovine</b>					
6.	<b>Ostali prihodi</b>		<b>3.359.384,30</b>		1,84	
7.	<b>Ostali rashodi</b>		<b>213.539,31</b>		0,12	
8.	<b>UKUPAN PRIHOD</b>	<b>160.000.000,00</b>	<b>182.390.652,58</b>		100,00	113,99
9.	<b>UKUPAN RASHOD</b>	<b>159.500.000,00</b>	<b>181.489.513,61</b>		99,51	113,79
10.	<b>DOBIT IZ REDOVNOG POSLOVANJA</b>	<b>500.000,00</b>	<b>901.138,97</b>		0,49	180,23
11.	<b>DOBIT PRE OPOREZIVANJA</b>	<b>500.000,00</b>	<b>901.138,97</b>		0,49	180,23
12.	POREZ NA DOBITAK		602.104,00		0,33	
13.	Odloženi poreski rashodi perioda		159.034,84		0,09	
14.	<b>NETO DOBIT</b>		<b>140.000,13</b>		0,07	

### 3.2. ANALIZA BILANSA STANJA 2015. GODINE

#### 3.2.1 AKTIVA

Ukupna Aktiva Minel Koncern-a a.d. iznosi 368.248.417,74 dinara

Stalna imovina MINEL KONCERN-a A.D. na dan 31.12.2015. godine iznosi 148.224.316,06 dinara i učestvuje u ukupnoj aktivni sa 40,25 %.

Tabela 5 su dugoročni finansijski plasmani, koji su ostali isti kao i u 2014.godini.

Učešće MINEL KONCERN-a u kapitalu drugih pravnih lica u okviru  
dugoročnih finansijskih plasmana

**TABELA 5.**

R.br.	PRAVNO LICE	Stanje uloga na dan 31.12.2015. g.
1	2	3
1	MINEL-KOTLOGRADNJA	42.278.926,38
2	MINEL-PREHRAMBENA OPREMA	6.749.136,27
3	MINEL-TRANSFORMATORI	7.445.891,00
4	MINEL-ELEKTROOPREMAPOSTROJENJA	29.308.213,08
5	MINEL-AUTOMATIKA	11.284,40
6	MINEL-ELEKTROCENTAR	49.000,00
7	MINEL-TRANSPORT	2.709.276,96
8	MINEL-EPP	78.208,96
9	MINEL-EVING	152.966,28
10	DUNAV OSIGURANJE	1.158.015,70
11	JUBANKA-JUGBANKA Kosovska Mitrovica	4.970.000,00
12	MORAVA OSIGURANJE	325.000,00
13	J U B M E S	6.827.600,00
<b>U K U P N O:</b>		<b>102.063.519,03</b>

Obrtna imovina MINEL KONCERN-a A.D. NA DAN 31.12.2015. godine iznosi 220.024.101,68 dinara.

U obrtnoj imovini, kratkoročni finansijski plasmani beleže nezatni rast kao i gotovina, dok potraživanja po osnovu prodaje beleže smanjenje.

- Zalihe su smanjene i iznose 4.252.807,21 dinara.
- Potraživanja su smanjena i iznose 79.766.462,78 dinara, a odnose se na potraživanja od kupaca u zemlji i to: PD Elektrodistribuciju Beograd u iznosu od 1.817.185,00 dinara, Minel Transformatore a.d. u iznosu od 4.915.170,10 dinara, Topling grejanje u iznosu od 5.969.148,17 dinara, Minel Inženjering Eving u iznosu od 2.375.176,71 dinara, Toplifikaciju Moravia u iznosu od 50.262.555,27 dinara, Rudnap Minel Kotlogradnja u iznosu od 5.346.542,88 dinara, Elgra Vision u iznosu od 9.306.151,65 dinara, a ostatak od 225.467,00 dinara, odnosi se na potraživanja ostalih preduzeća.
- Druga potraživanja iznose 6.451.895,96 dinara, i čine ih:

1. potraživanja po osnovu kamate	5.693.361,45 din.
2. potraživanja za dividende	203.262,15 din.
3. potraživanja od zaposlenih	458.859,00 din.
4. potraživanja za više plaćen porez na dobit	96.413,36 din.
	-----
<b>UKUPNO</b>	<b>6.451.895,96 din.</b>

- **Gotovina i gotovinski ekvivalenti iznose 117.761.487,66 dinara.**

### **3.2.2. P A S I V A**

Ukupna pasiva Minel Koncern-a a.d. iznosi 368.248.417,74 dinara.

U strukturi pasive najveće učešće beleži kapital od 90,15 % u iznosu od 331.994.178,21 dinara koji je za 0,04% veći od prethodne godine.

U tabeli 6. prikazani su Akcionari MINEL KONCERN-a, a u tabeli 7. struktura kapitala.

Kratkoročne obaveze iznose 34.989.240,38 dinara i manje su, u odnosu na 2014. godinu, za 16,38%. U strukturi kratkoročnih obaveza najveće učešće beleže obaveze iz poslovanja 60,17% i iznose 21.052.559,56 dinara, (Dobavljači u zemlji i inostranstvu), kratkoročne finansijske obaveze (Fond za razvoj Republike Srbije) 19,67% i iznose 6.881.963,37 dinara.

Ostale kratkoročne obaveze iznose 2.051.692,59 dinara i smanjene su za 17,55% u odnosu na 2014.godinu.

U tabeli 6. prikazujemo Akcijski kapital

Vlasnici Minel Koncerna

**TABELA 6.**

Redni broj	Pravna lica	Akcijski kapital na dan 31.12.2015.
1.	FOND ZA RAZVOJ REPUBLIKE SRBIJE	127.719.000,00
2.	BEOAGENCIJA AD BEOGRAD	68.142.000,00
3.	NACIONALNA SLUŽBA ZA ZAPOSŁJAVANJE	11.150.000,00
4.	SO STARI GRAD	10.354.000,00
5.	JP ELEKTROPRIVREDA SRBIJE	8.097.000,00
6.	KOMPANIJA DUNAV OSIGURANJE A.D.	4.667.000,00
7.	ABS INVESTMENTS D.O.O.	2.571.000,00
8.	LEGIS DOO	2.025.000,00
9.	JP ŽELEZNICE SRBIJE BEOGRAD	1.564.000,00
10.	TRENTMOOR LTD LONDON	1.052.000,00
11.	RUDARSKO TOPIONIČARSKI BASEN BOR	348.000,00
12.	STEČAJNA MASA SARTID A.D.	69.000,00
13.	BONITET GRUPA AD BEOGRAD	52.000,00
14.	U K U P N O PRAVNA LICA:	<b>237.810.000,00</b>
15.	UKUPNO FIZIČKA LICA:	<b>8.469.000,00</b>
16.	NERASPOREĐENI AKCIJSKI KAPITAL	<b>716,00</b>
17.	UKUPNO AKCIJSKI KAPITAL na dan 31.12.2015.	<b>246.279.716,00</b>

Na dan 31.12.2015. godine, struktura našeg kapitala je sledeća:

Struktura našeg kapitala

**TABELA 7.**

Redni broj	Vrsta kapitala	Stanje na dan 31.12.2015.		Stanje na dan 31.12.2014.	
1	2	3		4	
		str. %		str. %	
1.	Akcijski kapital (vlasnici Koncerna)	95,01	246.279.716,00	95,01	246.279.716,00
2.	Društveni kapital	4,99	12.930.690,44	4,99	12.930.690,44
3.	<b>Ukupno osnovni kapital (1+2)</b>	<b>100</b>	<b>259.210.406,44</b>	<b>100</b>	<b>259.210.406,44</b>
4.	Rezerve		21.123.891,21		21.123.891,21
5.	Nerasporedjena dobit		51.659.880,56		51.519.880,43
	<b>U K U P N O KAPITAL</b>		<b>331.994.178,21</b>		<b>331.854.178,08</b>

Obaveze po osnovu poreza na dodatu vrednost iznose 722.582,09 dinara, poreze i doprinose na primanja van radnog odnosa za 2015. u iznosu od 151.761,00 dinara, pasivna vremenska razgraničenja u iznosu od 584.527,15 dinara i čine ih razgraničeni prihodi u iznosu od 188.541,87 dinara i neopravdani PDV po avansnim računima u iznosu od 395.985,28 dinara.

Одложене пореске обавезе (према МРС 12) су износи пореза из добити који ће се платити у будућим периодима, а који настају по основу опорезивања привремених и сталних пореских разлика.

MINEL KONCERN је до 2015.године исказао одложену пореску обавезу у износу од 1.264.999,15 динара.

У будућем периоду пореске обавезе представљају потенцијално повећање резултата пословања, а које ће се користити за покриће увећаних трошкова амортизације који су резултат процене основних средстава.

БИЛАНС СТАЊА							
на дан 31.12.2015. године							
Група рачуна, рачун	ПОЗИЦИЈА	АОП	Износ				ИНДЕКС К4:К6Х100
			Текућа година		Претходна година		
			31.12.2015.	стр. %	Крајње стање 31.12.2014.	стр. %	
1	2	3	4	5	6	7	8
	<b>АКТИВА</b>						
00	<b>А. УПИСАНИ А НЕУПЛАЋЕНИ КАПИТАЛ</b>	0001					
	<b>Б. СТАЛНА ИМОВИНА (0003 + 0010 + 0019 + 0024 + 0034)</b>	0002	<b>148.224.316,06</b>	<b>40,25</b>	<b>149.336.256,97</b>	<b>39,84</b>	<b>99,26</b>
02	II. НЕКРЕТНИНЕ, ПОСТРОЈЕЊА И ОПРЕМА ( 0012 + 0013 + 0014 + 0015 + 0016 + 0017 + 0018)	0010	46.160.797,03	12,54	47.059.198,63	12,56	98,09
022 и део 029	2. Грађевински објекти	0012	45.869.945,48	12,46	46.797.736,94		98,02
023 и део 029	3. Постројења и опрема	0013	290.851,55	0,08	261.461,69		111,24
04, осим 047	IV. ДУГОРОЧНИ ФИНАНСИЈСКИ ПЛАСМАНИ (0025 + 0026 + 0027 + 0028 + 0029 + 0030 + 0031 + 0032 + 0033)	0024	102.063.519,03	27,72	102.277.058,34		99,79
042 и део 049	3. Учешћа у капиталу осталих правних лица и друге хартије од вредности расположиве за продају	0027	102.063.519,03	27,72	102.063.519,03		100,00
048 и део 049	9. Остали дугорочни финансијски пласмани	0033			213.539,31		
288	<b>В. ОДЛОЖЕНА ПОРЕСКА СРЕДСТВА</b>	0042					
	<b>Г. ОБРТНА ИМОВИНА (0044 + 0051 + 0060 + 0061 + 0062 + 0068 + 0069 + 0070)</b>	0043	<b>220.024.101,68</b>	<b>59,75</b>	<b>225.467.752,20</b>	<b>60,16</b>	<b>97,59</b>
Класа 1	I. ЗАЛИХЕ (0045 + 0046 + 0047 + 0048 + 0049 + 0050)	0044	4.252.807,21	1,15	4.782.770,50	1,28	88,92
10	1. Материјал, резервни делови, алат и ситан инвентар	0045					
11	2. Недовршена производња и недовршене услуге	0046					
12	3. Готови производи	0047					
13	4. Роба	0048	685.301,41	0,19	685.301,41	0,18	100,00
14	5. Стална средства намењена продаји	0049					
15	6. Плаћени аванси за залихе и услуге	0050	3.567.505,80	0,97	4.097.469,09	1,09	87,07
20	II. ПОТРАЖИВАЊА ПО ОСНОВУ ПРОДАЈЕ ( 0056)	0051	79.766.462,78	21,66	97.006.870,17	25,88	82,23
204 и део 209	5. Купци у земљи	0056	79.766.462,78	21,66	97.006.870,17	25,88	82,23
22	IV. ДРУГА ПОТРАЖИВАЊА	0060	6.451.895,96	1,75	5.045.951,54	1,35	127,86
23 осим 236 и 237	VI. КРАТКОРОЧНИ ФИНАНСИЈСКИ ПЛАСМАНИ (0063 + 0064 + 0065 + 0066 + 0067)	0062	11.044.746,61	3,00	10.699.459,76	2,85	103,23
232 и део 239	3. Краткорочни кредити и зајмови у земљи	0065	11.044.746,61	3,00	10.699.459,76	2,85	103,23
233 и део 239	4. Краткорочни кредити и зајмови у иностранству	0066					

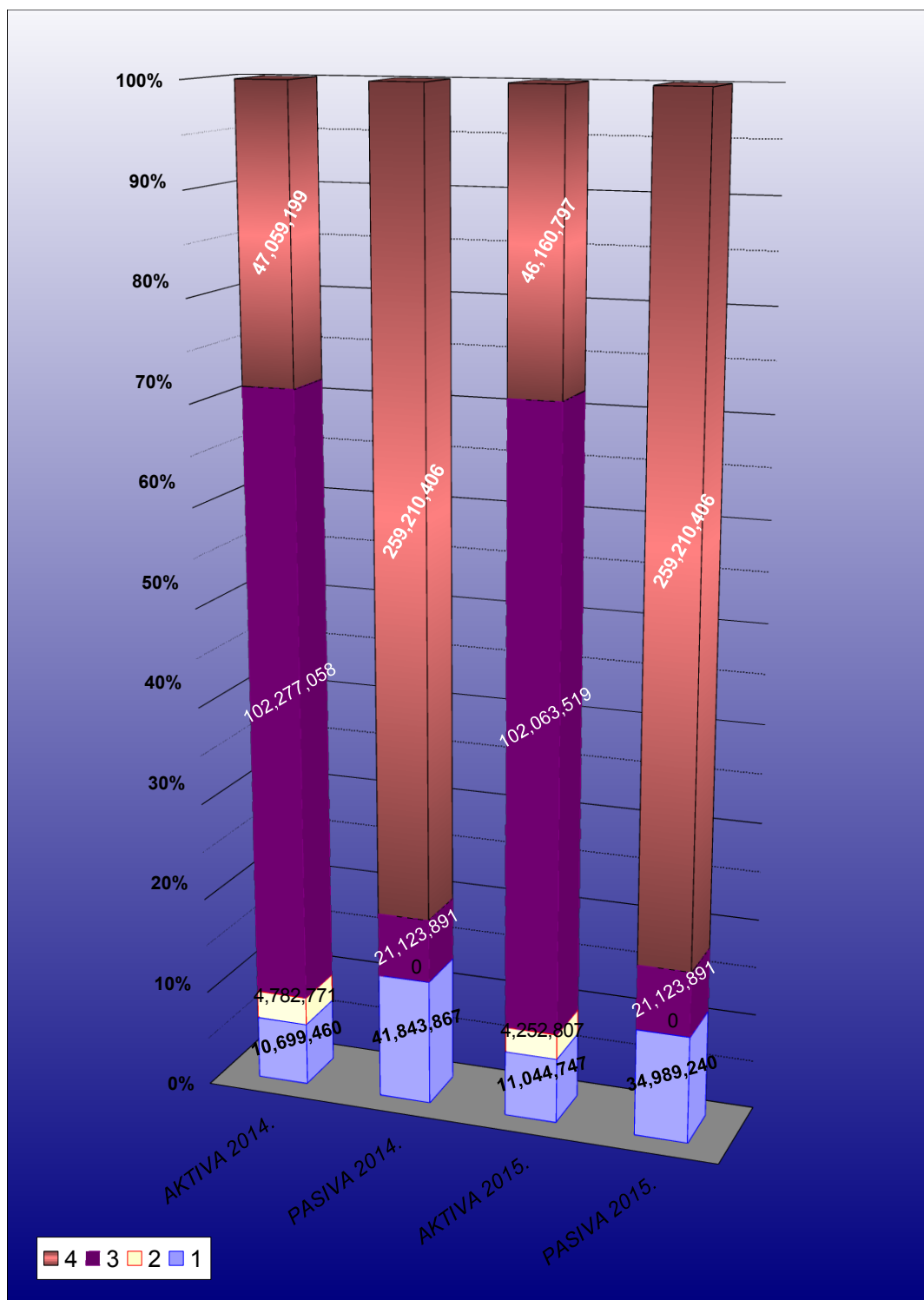
234, 235, 238 и део 239	5. Остали краткорочни финансијски пласмани	0067						
24	VII. ГОТОВИНСКИ ЕКВИВАЛЕНТИ И ГОТОВИНА	0068	117.761.487,66	31,98	107.430.553,53	28,66	109,62	
27	VIII. ПОРЕЗ НА ДОДАТУ ВРЕДНОСТ	0069						
28 осим 288	IX. АКТИВНА ВРЕМЕНСКА РАЗГРАНИЧЕЊА	0070	746.701,46	0,20	502.146,70	0,13	148,70	
	<b>Д. УКУПНА АКТИВА = ПОСЛОВНА ИМОВИНА (0001 + 0002 + 0042 + 0043)</b>	0071	<b>368.248.417,74</b>	<b>100,00</b>	<b>374.804.009,17</b>	<b>100,00</b>	<b>98,25</b>	
88	<b>Ђ. ВАНБИЛАНСНА АКТИВА</b>	0072	874.989,23		874.989,23		100,00	
	<b>ПАСИВА</b>							
	<b>А. КАПИТАЛ (0402 + 0411 - 0412 + 0413 + 0414 + 0415 - 0416 + 0417 + 0420 - 0421) ≥ 0 = (0071 - 0424 - 0441 - 0442)</b>	0401	<b>331.994.178,21</b>	<b>90,15</b>	<b>331.854.178,08</b>	<b>88,54</b>	<b>100,04</b>	
30	I. ОСНОВНИ КАПИТАЛ (0403 + 0404 + 0405 + 0406 + 0407 + 0408 + 0409 + 0410)	0402	259.210.406,44	70,39	259.210.406,44	69,16	100,00	
300	1. Акцијски капитал	0403	246.279.716,00	66,88	246.279.716,00	65,71	100,00	
301	2. Удели друштва са ограниченом одговорношћу	0404						
302	3. Улози	0405						
303	4. Државни капитал	0406						
304	5. Друштвени капитал	0407	12.930.690,44	3,51	12.930.690,44	3,45	100,00	
305	6. Задружни капитал	0408						
306	7. Емисиона премија	0409						
309	8. Остали основни капитал	0410						
31	II. УПИСАНИ А НЕУПЛАЋЕНИ КАПИТАЛ	0411						
047 и 237	III. ОТКУПЉЕНЕ СОПСТВЕНЕ АКЦИЈЕ	0412						
32	IV. РЕЗЕРВЕ	0413	21.123.891,21	5,74	21.123.891,21	5,64	100,00	
330	V. РЕВАЛОРИЗАЦИОНЕ РЕЗЕРВЕ ПО ОСНОВУ РЕВАЛОРИЗАЦИЈЕ НЕМАТЕРИЈАЛНЕ ИМОВИНЕ, НЕКРЕТНИНА, ПОСТРОЈЕЊА И ОПРЕМЕ	0414						
33 осим 330	VI. НЕРЕАЛИЗОВАНИ ДОБИЦИ ПО ОСНОВУ ХАРТИЈА ОД ВРЕДНОСТИ И ДРУГИХ КОМПОНЕНТИ ОСТАЛОГ СВЕОБУХВАТНОГ РЕЗУЛТАТА (потражна салда рачуна групе 33 осим 330)	0415						
33 осим 330	VII. НЕРЕАЛИЗОВАНИ ГУБИЦИ ПО ОСНОВУ ХАРТИЈА ОД ВРЕДНОСТИ И ДРУГИХ КОМПОНЕНТИ ОСТАЛОГ СВЕОБУХВАТНОГ РЕЗУЛТАТА (дуговна салда рачуна групе 33 осим 330)	0416						
34	VIII. НЕРАСПОРЕЂЕНИ ДОБИТАК (0418 + 0419)	0417	51.659.880,56	14,03	51.519.880,43	13,75	100,27	
340	1. Нераспоређени добитак ранијих година	0418	51.519.880,43	13,99	50.949.091,40	13,59	101,12	
341	2. Нераспоређени добитак текуће године	0419	140.000,13	0,04	570.789,03	0,15	24,53	
	IX. УЧЕШЋЕ БЕЗ ПРАВА КОНТРОЛЕ	0420						
35	X. ГУБИТАК (0422 + 0423)	0421	0,00		0,00			
350	1. Губитак ранијих година	0422						
351	2. Губитак текуће године	0423						
	<b>Б. ДУГОРОЧНА РЕЗЕРВИСАЊА И ОБАВЕЗЕ (0425 + 0432)</b>	0424						
40	I. ДУГОРОЧНА РЕЗЕРВИСАЊА (0426 + 0427 + 0428 + 0429 + 0430 + 0431)	0425						
400	1. Резервисања за трошкове у гарантном року	0426						
401	2. Резервисања за трошкове обнављања природних богатстава	0427						
403	3. Резервисања за трошкове реструктурирања	0428						
404	4. Резервисања за накнаде и дуге бенефиције запослених	0429						
405	5. Резервисања за трошкове судских спорова	0430						



402 и 409	6. Остала дугорочна резервисања	0431						
41	II. ДУГОРОЧНЕ ОБАВЕЗЕ (0433 + 0434 + 0435 + 0436 + 0437 + 0438 + 0439 + 0440)	0432						
410	1. Обавезе које се могу конвертовати у капитал	0433						
411	2. Обавезе према матичним и зависним правним лицима	0434						
412	3. Обавезе према осталим повезаним правним лицима	0435						
413	4. Обавезе по емитованим хартијама од вредности у периоду дужем од годину дана	0436						
414	5. Дугорочни кредити и зајмови у земљи	0437						
415	6. Дугорочни кредити и зајмови у иностранству	0438						
416	7. Обавезе по основу финансијског лизинга	0439						
419	8. Остале дугорочне обавезе	0440						
498	<b>V. ОДЛОЖЕНЕ ПОРЕСКЕ ОБАВЕЗЕ</b>	0441	1.264.999,15	0,34	1.105.964,31	0,30	114,38	
42 до 49 (осим 498)	<b>Г. КРАТКОРОЧНЕ ОБАВЕЗЕ (0443 + 0450 + 0451 + 0459 + 0460 + 0461 + 0462)</b>	0442	<b>34.989.240,38</b>	<b>9,50</b>	<b>41.843.866,78</b>	<b>11,16</b>	<b>83,62</b>	
42	I. КРАТКОРОЧНЕ ФИНАНСИЈСКЕ ОБАВЕЗЕ (0444 + 0445 + 0446 + 0447 + 0448 + 0449)	0443	6.881.963,37	1,87	6.832.818,25	1,82	100,72	
420	1. Краткорочни кредити од матичних и зависних правних лица	0444						
421	2. Краткорочни кредити од осталих повезаних правних лица	0445						
422	3. Краткорочни кредити и зајмови у земљи	0446						
423	4. Краткорочни кредити и зајмови у иностранству	0447						
427	5. Обавезе по основу сталних средстава и средстава обустављеног пословања намењених продаји	0448						
424, 425, 426 и 429	6. Остале краткорочне финансијске обавезе	0449	6.881.963,37	1,87	6.832.818,25	1,82	100,72	
430	II. ПРИМЉЕНИ АВАНСИ, ДЕПОЗИТИ И КАУЦИЈЕ	0450	3.544.154,62	0,96	2.461.075,20	0,66	144,01	
43 осим 430	III. ОБАВЕЗЕ ИЗ ПОСЛОВАЊА (0452 + 0453 + 0454 + 0455 + 0456 + 0457 + 0458)	0451	21.052.559,56	5,72	28.367.897,80	7,57	74,21	
431	1. Добављачи - матична и зависна правна лица у земљи	0452						
432	2. Добављачи - матична и правна лица у иностранству	0453						
433	3. Добављачи - остала повезана правна лица у земљи	0454						
434	4. Добављачи - остала повезана правна лица у иностранству	0455						
435	5. Добављачи у земљи	0456	18.539.134,94	5,03	24.254.763,33	6,47	76,44	
436	6. Добављачи у иностранству	0457	2.513.424,62	0,68	4.113.134,47	1,10	61,11	
439	7. Остале обавезе из пословања	0458						
44, 45 и 46	IV. ОСТАЛЕ КРАТКОРОЧНЕ ОБАВЕЗЕ	0459	2.051.692,59	0,56	2.488.515,11	0,66	82,45	
47	V. ОБАВЕЗЕ ПО ОСНОВУ ПОРЕЗА НА ДОДАТУ ВРЕДНОСТ	0460	722.582,09	0,20	775.595,59	0,21	93,16	
48	VI. ОБАВЕЗЕ ЗА ОСТАЛЕ ПОРЕЗЕ, ДОПРИНОСЕ И ДРУГЕ ДАЖБИНЕ	0461	151.761,00	0,04	250.448,00	0,07	60,60	
49 осим 498	VII. ПАСИВНА ВРЕМЕНСКА РАЗГРАНИЧЕЊА	0462	584.527,15	0,16	667.516,83	0,18	87,57	
	<b>Д. ГУБИТАК ИЗНАД ВИСИНЕ КАПИТАЛА (0412 + 0416 + 0421 - 0420 - 0417 - 0415 - 0414 - 0413 - 0411 - 0402) ≥ 0 = (0441 + 0424 + 0442 - 0071) ≥ 0</b>	0463	0,00		0,00			
	<b>Ђ. УКУПНА ПАСИВА (0424 + 0442 + 0441 + 0401 - 0463) ≥ 0</b>	0464	<b>368.248.417,74</b>	<b>100,00</b>	<b>374.804.009,17</b>	<b>100,00</b>	<b>98,25</b>	
89	<b>Е. ВАНБИЛАНСНА ПАСИВА</b>	0465	874.989,23		874.989,23		100,00	

Образац прописан Правилником о садржини и форми образаца финансијских извештаја за привредна друштва, задруге и предузетнике ("Службени гласник РС", бр. 95/2014 и 144/2014)

## UPOREDNI PRIKAZ BILANSA STANJA 2014.-2015.



### Legenda

	AKTIVA	PASIVA
1	Kratkoročni fin.plasmani	Kratkoročne obaveze
2	Zalihe	Dugoročne obaveze
3	Dugoročni fin. plasmani	Rezerve
4	Nekretnine	Osnovni kapital

### 3.2.3. NETO OBRJNI FOND

Stanje NOF i odnos NOF prema obrtnoj imovini, posebno zalihama, bitna je podloga za ocenu, planiranje i kontrolu dugoročne finansijske sigurnosti preduzeća.

Neto obrtni fond predstavlja deo obrtnih sredstava koji je finansiran dugoročnim izvorima finansiranja (sopstveni kapital + dugoročni krediti).

Neto obrtni fond je jednak razlici izmedju dugoročnog kapitala i stalne imovine.

#### Razvoj neto obrtnog fonda

u 000 din.

R.br.	POZICIJE	31.12.2015. g.	31.12.2014. g.	Promene + ili -
1	2	3	4	5
1.	Kapital	331.994	331.854	140
2.	Gubitak	-	-	-
3.	<b>Sopstveni izvori (1-2)</b>	331.994	331.854	140
4.	Dugoročna rezervisanja	-	-	0
5.	Sopstveni i sa njima izjednačeni izvori (3+4)	331.994	331.854	140
6.	Dugoročne obaveze	-	-	0
7.	<b>Ukupni dugoročni izvori (5+6)</b>	331.994	331.854	140
8.	Stalna imovina	148.225	149.336	-1.111
9.	Sopstveni neto obrtni fond (5-8)	183.769	182.518	1.251
10.	Neto obrtni fond (7-8)	183.769	182.518	1.251
11.	Kratkoročne obaveze	34.989	41.844	-6.855
12.	Sopstveni i pozajmljeni kapital (10+11)	218.758	224.362	-5.604
13.	Zalihe	4.252	4.783	-531
1.	Pokriće zaliha sopstvenim NOF (9:13) x 100%	4.321,94	3.815,97	1.505,97
2.	Pokriće zaliha NOF (10:13) x 100%	4.321,94	3.815,97	1.505,97
3.	Pokriće zaliha sopstvenim i pozajmljenim finansijskim kapitalom (12:13) x 100%	5.144,83	4,690,82	454,01
14.	Obrtna sredstva	220.023	225.467	-5.444
1.	Pokriće obrtnih sredstava sopstvenim NOF (9:14) x 100%	83,52	80,95	2,57
2.	Pokriće obrtnih sredstava NOF (10:14) x 100%	83,52	80,95	2,57
3.	Pokriće obrtnih sredstava sopstvenim i pozajmljenim finansijskim kapitalom (12:14) x 100%	99,43	99,51	-0,08

### 3.3. UPOREDNA ANALIZA FINANSIJSKOG POLOŽAJA MINEL KONCERN-a A.D. za 2014. i 2015. GODINU

Za ocenu finansijskog položaja preduzeća – LIKVIDNOST, SIGURNOST, AKTIVNOST i RENTABILITET POSLOVANJA koriste se RACIO ANALIZE koje se baziraju na odredjenim komponentama bilansa stanja.

1) **RACIO LIKVIDNOSTI** – je pokazatelj sposobnosti preduzeća da likvidira svoje obaveze u roku dospelosti, odnosno ocena finansijskog položaja preduzeća na kratak rok.

a) Opšti racio likvidnosti zahteva da osnovna sredstva budu finansirana sopstvenim kapitalom, a obrtna sredstva budu pokrivena kratkoročnim izvorima finansiranja.

$$\text{Opšti racio Likvidnosti} = \frac{\text{obrotna sredstva}}{\text{kratkoročne obaveze}}$$

$$\text{ORL 2015} = \frac{220.023 \text{ hilj.din.}}{34.989 \text{ hilj.din.}} = 6,29$$

$$\text{ORL 2014} = \frac{225.468 \text{ hilj.din.}}{41.844 \text{ hilj.din.}} = 5,39$$

- Opšti racio likvidnosti manji od 1 pokazuje nezadovoljavajuću likvidnost (kratkoročni kapital je korišćen za finansiranje osnovnih sredstava);
- Opšti racio likvidnosti jednak 1 predstavlja donju granicu, a ako je jednak 2 predstavlja standardnu relaciju, tj. ostvaruje zahteve pravila finansiranja 2:1;

b) Racio reducirane likvidnosti predstavlja rigorozniji zahtev u pogledu ocene likvidnosti kod koga važi pravilo finansiranja 1:1, koje traži da osnovna sredstva i zalihe budu finansirani dugoročnim izvorima finansiranja, a potraživanja, hartije od vrednosti i gotovina kratkoročnim izvorima finansiranja.

$$\text{RRL} = \frac{\text{obrotna sredstva bez zaliha}}{\text{kratkoročne obaveze}}$$

$$\text{RRL 2015} = \frac{215.771 \text{ hilj.din.}}{34.989 \text{ hilj.din.}} = 6,17$$

$$\text{RRL 2014} = \frac{220.685 \text{ hilj.din.}}{41.844 \text{ hilj.din.}} = 5,27$$

Ovaj racio likvidnosti govori da je svaki dinar kratkoročnih obaveza preduzeća bio pokriven sa 5,27 dinara potraživanja i gotovine 2014-e godine, a na kraju 2015. godine sa 6,17 dinara.

Kada je reč o oceni finansijskog položaja preduzeća na kratak rok, stoji konstatacija da iznos ovog racia iznad 1 pokazuje povoljnu i često poželjnu finansijsku strukturu preduzeća:

$$\text{RNL} = \frac{\text{gotovina}}{\text{kratkoročne obaveze}}$$

$$\text{RNL 2015} = \frac{117.761 \text{ hilj.din.}}{34.989 \text{ hilj.din.}} = 3,37$$

$$\text{RNL 2014} = \frac{107.431 \text{ hilj.din.}}{41.844 \text{ hilj.din.}} = 2,57$$

Ovaj racio znači da je svaki dinar kratkoročnih obaveza pokriven sa 2,57 dinara gotovine u 2014. godini, a na kraju 2015. godine sa 3,37 dinara.

Ukoliko RNL iznosi 1 to znači da je preduzeće likvidno, tj. da ima dovoljno gotovine za isplatu tekućih obaveza koje su dospele za plaćanje.

- 2) **RACIO SIGURNOSTI ILI SOLVENTNOSTI** – služi za identifikovanje i ocenu finansijskog položaja (strukture) preduzeća na dugi rok.

a) Racio strukture izvora finansiranja utvrđuje se na sledeći način:

$$\text{RSIF (kapital)} = \frac{\text{sopstveni kapital}}{\text{pozajmljeni kapital (dugor+krat.obav.)}}$$

$$\text{RSIF 2015} = \frac{331.994 \text{ hilj.din.}}{34.989 \text{ hilj.din.}} = 9,49$$

$$\text{RSIF 2014} = \frac{331.854 \text{ hilj.din.}}{41.844 \text{ hilj.din.}} = 7,93$$

Iznos ovog racia ispod 1 pokazuje nepovoljnu sigurnost, a iznad 1 sigurnost koja je iznad neke normale, mada je normala uslovljena, pre svega, rizikom poslovanja kojim se bavi preduzeće, pa tako preduzeće ako ima slabije uslove privredjivanja mora imati znatniji iznos sopstvenih izvora finansiranja (sopstvenog kapitala).

- b) Racio učešća pozajmljenih izvora finansiranja – pozajmljenog kapitala u ukupnim poslovnim sredstvima.

$$\text{RPI} = \frac{\text{pozajmljeni kapital}}{\text{ukupna posl.sredstva (ukup.pasiva)}} \times 100$$

$$\text{RPI 2015} = \frac{34.989 \text{ hilj.din.}}{368.248 \text{ hilj.din.}} = 0,09501 \times 100 = 9,50\%$$

$$\text{RPI 2014} = \frac{41.844 \text{ hilj.din.}}{374.804 \text{ hilj.din.}} = 0,11164 \times 100 = 11,16\%$$

Ovaj racio znači da je 11,16% poslovnih sredstava 2014. godine finansirano iz pozajmljenog kapitala, odnosno 88,84% poslovnih sredstava je finansirano iz sopstvenih izvora, a na kraju 2015. godine 9,50% je finansirano iz pozajmljenog kapitala, a 90,50% iz sopstvenog kapitala.

- 3) **RACIO UPRAVLJANJA ILI POKAZATELJI AKTIVNOSTI**

Izražavaju se u formi koeficijenata i broja zadržavanja poslovnih sredstava u konkretnom obliku (zalihe, potraživanja od kupaca, obaveza prema dobavljačima i sl.).

$$\text{Racio Obrta zaliha} = \frac{\text{Troškovi realiz.proiz. (posl.rash.)}}{\text{Prosečan saldo zaliha}}$$

$$\text{ROZ 2015} = \frac{180.483 \text{ hilj.din.}}{738 \text{ hilj.din.}} = 42,45$$

$$\text{ROZ 2014} = \frac{154.305 \text{ hilj.din.}}{4.783 \text{ hilj.din.}} = 32,26$$

Ovaj koeficijent znači da zalihe 2015. godine prođu kružni put od nabavke do prodaje 42,45 puta, a 2014. godine 32,26 puta.

Prosečno vreme zadržavanja zaliha u preduzeću se identifikuje na sledeći način:

$$\text{Pros.vreme zadrž.zaliha} = \frac{365 \text{ dana}}{\text{koefic.obrta}}$$

$$\text{Pros.vreme zadrž.zal.2015.} = \frac{365 \text{ dana}}{42,45} = 8,59 \text{ dana}$$

$$\text{Pros.vreme zadrž.zal.2014.} = \frac{365 \text{ dana}}{32,26} = 11,31 \text{ dana}$$

Što znači da je u 2015. godini bilo potrebno 8,59 dana da prođe od nabavke do prodaje zaliha, a na kraju 2014. godine 11,31 dana.

#### 4) **RACIO RENTABILNOSTI** – identifikuju uspešnost poslovanja preduzeća.

##### **Stopa prinosa na sopstvena poslovna sredstva;**

$$\text{SPnaSPS} = \frac{\text{neto dobitak}}{\text{pros.sops.posl.sred. (sopstv.kapital)}} \times 100$$

$$\text{SP 2015} = \frac{140 \text{ hilj.din.}}{331.994 \text{ hilj.din.}} \times 100 = 0,04$$

$$\text{SP 2014} = \frac{571 \text{ hilj.din.}}{331.854 \text{ hilj.din.}} \times 100 = 0,17$$

Ova stopa pokazuje prirast onog dela poslovnih sredstava koji je finansiran iz sopstvenih izvora finansiranja i njome se meri efikasnost upotrebe sopstvenih sredstava angažovanih u poslovanju preduzeća.

Ova stopa pokazuje da je na svakih 100 dinara angažovanih sopstvenih poslovnih sredstava u 2015. godini ostvaren prirast tih sredstava za 0,04 dinara, a na kraju 2014. godine 0,17 dinara.

Smanjenje ove stope podrazumeva:

1. Smanjenje učešća neto dobitka u prihodima;
2. Povećanje vremena obrta sopstvenih poslovnih sredstava.

#### **4. POLITIKA RASPODELE ZARADA**

U 2015. godini raspodela zarada vršena je u skladu sa Kolektivnim ugovorom.

#### **5. EKONOMSKO FINANSIJSKI POSLOVI**

Poslovanje u 2015. godini se odvijalo u normalnim uslovima likvidnosti a bilo je izuzetno otežano :

1. Nestabilnim uslovima privređivanja;
2. Nesigurnim cenama za zaključenje dugoročnih ugovora;
3. Teškoćama prilikom ugovaranja poslova u toku cele godine.
4. Otežanom naplatom potraživanja.
5. Enormnim povećanjem poreza na imovinu.

Pored održavanja likvidnosti, u okviru ekonomsko finansijskih poslova, osnovni poslovi su bili poštovanje i primena poreskih propisa, a naročito poreza na dodatu vrednost.

Iz oblasti računovodstva rađeni su mesečni finansijski izveštaji u cilju praćenja finansijskog položaja MINEL KONCERN-a i blagovremenog preduzimanja mera.

Tokom cele godine smo bili likvidni i solventni. Nismo koristili kredite i po tom osnovu nismo imali troškove.

#### **6. PRIVATIZACIJA**

Zakonom o privatizaciji je predviđeno da se sav preostali društveni kapital transformiše u privatni. MINEL KONCERN-u A.D. je ostao društveni kapital u iznosu od 12.930.690,44 dinara (4,99%), jer dva zavisna preduzeća: MINEL-PREHRAMBENA OPREMA A.D., Pančevo i MINEL TRANSPORT d.o.o., koja su bila u okviru MINEL HOLDING KORPORACIJE A.D., čiji je pravni sledbenik MINEL KONCERN A.D., nisu podnela zahtev za povraćaj društvenog kapitala, a MINEL KONCERN A.D. nije mogao bez zahteva navedenih firmi da izvrši povraćaj društvenog kapitala. Na IX sednici Skupštine akcionara MINEL KONCERN-a A.D. doneta je Odluka o vraćanju društvenog kapitala, u skladu sa članom 27.Zakona o i zmenama i dopunama Zakona o privatizaciji, pa je Ministarstvu ekonomije i regionalnog razvoja podnet zahtev za donošenje rešenja o prenosu kapitala bez naknade Akcijskom fondu RS, i to 70% manjinskog društvenog kapitala, što iznosi 9.051,483,31 din. a 30% (iznos od 3.879.207,13 din.) prenosi se zaposlenima i bivšim zaposlenima. Postupak još nije završen.

#### **7. BEZBEDNOST I ZDRAVLJE NA RADU**

Zaposleni po pitanju aktivnosti u oblasti bezbednosti i zdravlja na radu uređuju sprovođenje i unapređenje bezbednosti i zdravlja na radu zaposlenih, kao i lica koja se zateknu u radnoj okolini, a u cilju sprečavanja povreda na radu, profesionalnih oboljenja i oboljenja u vezi sa radom.

S tim u vezi, sve radne prostorije su osvetljene prirodnim ili veštačkim svetlom, prema standardu. Temperatura, vlažnost i kretanje vazduha u radnim prostorijama su usaglašeni sa propisanim vrednostima za radne prostorije, i uređaji za vazduh se redovno kontrolišu i servisiraju.

Sprovedene su sve aktivnosti u vezi Zakona o zaštiti stanovništva od izloženosti duvanskom dimu (Sl.gl.RS br.21/2010.).

## 8. ZAKLJUČAK

Ambijent u kome smo poslovali u toku 2015. godine je delovao limitirajuće.

MINEL KONCERN A.D. se organizovao i prilagođavao zahtevima i rizicima tržišta maksimalnim korišćenjem unutrašnjih tehničkih i kadrovskih resura u cilju povećanja efikasnosti rada.

Poslovanje MINEL KONCERN-a A.D. u toku 2015. godine je bilo uspešno, sve svoje obaveze smo izvršavali pravovremeno stvarajući kredibilitet uvažavan od strane poslovnih partnera.

Iskazani poslovni rezultati, uz sve otežane uslove realizacije, dali su rezultate prema Poslovnom planu usvojenog od strane Odbora direktora MINEL KONCERN-a A.D.

Primarni cilj je postignut ostvarivanjem dobiti.

FINANSIJSKI DIREKTOR,

Mr. Svetlana Barić, dipl. ekon.

MINEL KONCERN A.D.  
V.D. GENERALNOG DIREKTORA



Ljiljana Stanković, dipl. ekon.

Ljiljana  
Stanković  
100010888-26  
12961715078

Digitally signed by  
Ljiljana Stanković  
100010888-261296  
1715078  
Date: 2016.04.27  
12:46:51 +02'00'